

# GLOBALG.A.P.

## GENEL YÖNETMELİKLER

### BÖLÜM III | BELGELENDİRME KURULUŞU VE AKREDİTASYON KURALLARI

TÜRKÇE VERSİYON 4.0 (Şüphe durumunda İngilizce versiyonu dikkate alınız.)  
BASIM 4.0-1\_ŞUBAT2012

1 MART 2011 TARİHİNDEN İTİBAREN GEÇERLİDİR  
1 OCAK 2012 TARİHİNDEN İTİBAREN ZORUNLUDUR

**İÇERİK TABLOSU**

<b>1</b>	<b>LİSANS VE BELGELENDİRME ANLAŞMASI</b> .....	<b>4</b>
<b>2</b>	<b>BELGELENDİRME KURULUŞU ONAY SÜRECİ</b> .....	<b>4</b>
2.1	GLOBALG.A.P. TARAFINDAN BK ONAYI .....	4
2.2	KAPSAM VE ALT-KAPSAMLARIN GENİŞLETİLMESİ VE ONAYLANMIŞ DEĞİŞTİRİLMİŞ KONTROL LİSTELERİ .....	5
2.3	AKREDİTASYON KURULUŞU GEREKLİLİKLERİ .....	6
<b>3</b>	<b>İŞLETİMSSEL GEREKLİLİKLER</b> .....	<b>6</b>
3.1	GENEL GEREKLİLİKLER .....	6
3.2	PERSONELİN EĞİTİMİ VE NİTELİĞİ .....	7
3.3	GLOBALG.A.P. İLE BK BELGELENDİRME VERİ İLETİŞİMİ .....	8
3.4	BK BAĞIMSIZLIĞI, TARAFSIZLIĞI, GİZLİLİĞİ VE DÜRÜSTLÜĞÜ .....	9
<b>4</b>	<b>ÜRETİCİ TESCİLİ VE KABULÜ</b> .....	<b>9</b>
4.1	GENEL .....	9
4.2	ÜRETİCİ TESCİLİ .....	10
4.3	BAŞVURU VE BELGELENDİRME KAPSAMI .....	11
<b>5</b>	<b>DEĞERLENDİRME SÜRECİ</b> .....	<b>11</b>
5.1	HARİCİ KONTROLLER.....	11
5.2	SEÇENEK 1 ÜRETİCİLERİ.....	12
5.3	SEÇENEK 2 ÜRETİCİ GRUPLARI VE SEÇENEK 1 KYS'LI ÇOKLU SAHALAR.....	12
5.4	HABERSİZ TAKİP KONTROLLERİ (SADECE OPSİYON 1) VE DENETİMLERİ (SADECE KYS) 15	
5.5	ÜRÜN İŞLEME ALANLARININ KONTROLÜ (SEÇENEK 2, MEYVE VE SEBZELER, UYGULANABİLİR OLAN YERDE) .....	15
5.6	BENCHMARK PROGRAMLARININ HARİCİ KONTROLLERİ VE DENETİMLERİ .....	16
<b>6</b>	<b>BELGELENDİRME SÜRECİ</b> .....	<b>16</b>
6.1	GENEL .....	16
6.2	KONTROL SÜRESİ.....	17
6.3	ÜRETİCİ UYGUNSUZLUK VE YAPTIRIMLARI.....	17
6.4	GLOBALG.A.P. BELGESİNİN GEÇERLİLİĞİ .....	18
<b>7</b>	<b>BELGELENDİRME KURULUŞLARI ARASINDA TRANSFER</b> .....	<b>18</b>
7.1	GİRİŞ.....	18
7.2	GENEL ŞARTLAR.....	18
7.3	BK' LAR ARASI ÜRETİCİLERİN TRANSFERİ .....	19
<b>8</b>	<b>BELGELENDİRME KURULUŞU YAPTIRIMLARI</b> .....	<b>20</b>
8.1	GENEL KURALLAR .....	20
8.2	UYGUNSUZLUK ÇEŞİTLERİ.....	21
<b>9</b>	<b>BÜTÜNLÜK PROGRAMI (İPRO)</b> .....	<b>22</b>
9.1	BİPRO –MARKA BÜTÜNLÜK PROGRAMI .....	22
9.2	CİPRO – BELGELENDİRME BÜTÜNLÜK PROGRAMI .....	22
9.3	BELGELENDİRME KURULUŞLARI İÇİN YAPTIRIM ADIMLARI .....	24
<b>EK III.1: GLOBALG.A.P. BK KONTROLÖR NİTELİKLERİ (SEÇENEK 1 VE 3)</b> .....		<b>28</b>
<b>1.</b>	<b>GLOBALG.A.P. ALT-KAPSAM KONTROLÖRÜ</b> .....	<b>28</b>
<b>2.</b>	<b>RESMİ NİTELİKLER</b> .....	<b>28</b>
<b>3.</b>	<b>TEKNİK BECERİ VE NİTELİKLER</b> .....	<b>28</b>

ETKO TARAFINDAN TERCÜME EDİLMİŞTİR (www.etko.org)

USB LTD TARAFINDAN ONAY OKUMASI YAPILMIŞTIR ( www.usb-tr.com)

120329\_gg\_gr part iii\_tur\_v4\_0-1

3.1	KONTROLÖR EĞİTİMİ .....	28
3.2	GIDA GÜVENLİĞİ, İ.T.U EĞİTİMİ VE İŞ DENEYİMİ .....	28
3.3	İLETİŞİM BECERİLERİ .....	29
3.4	BK TARAFINDAN ATANMADAN ÖNCEKİ EĞİTİMLER .....	29
3.5	YETERLİLİĞİN DEVAM ETTİRİLMESİ .....	29
3.6	MÜTEAKIP GÖZETİM ZİNCİRİ (COC) .....	29
<b>4.</b>	<b>ANAHTAR GÖREVLER .....</b>	<b>30</b>
4.1	GLOBALG.A.P. ÇİFTLİK KONTROLLERİ .....	30
4.2	GENEL .....	30
4.3	BAĞIMSIZLIK VE GÜVENİLİRLİK .....	30
<b>EK III.2:</b>	<b>GLOBALGAP BK DENETÇİ NİTELİKLERİ (SEÇENEK 1 KYS' Lİ ÇOKLU SAHA, SEÇENEKLER 2 VE 4).....</b>	<b>31</b>
<b>EK III.3</b>	<b>GLOBALG.A.P. ÜRETİCİ VE ÜRÜN STATÜLERİ .....</b>	<b>34</b>

## 1 LİSANS VE BELGELENDİRME ANLAŞMASI

- Lisans ve Belgelendirme Anlaşması, GLOBALG.A.P. sistem çerçevesindeki denetim, kontrol, belgelendirme ve lisanslama faaliyetleri için tarafsız bir kurum olarak, GLOBALG.A.P. Sistemi yardımcı koordinatörü olarak GLOBALG.A.P. Sekreterliğinin ve Belgelendirme Kuruluşunun (CB) hak ve yükümlülüklerini tesis etmektedir.
- Güncellemeleri dahil olmak üzere Lisans ve Belgelendirme Anlaşması, GLOBALG.A.P. onaylı bir BK olmak ve bunu devam ettirmek ve GLOBALG.A.P. web sitesinde listelenmek için, başvuru prosedürünün bir parçası olarak, BK tarafından kabul edilip imzalanmak zorundadır.
- Lisans ve Belgelendirme Anlaşması, Alt-lisans ve Belgelendirme Anlaşması ve Genel Yönetmelikler birbirini tamamlamaktadır ve GLOBALG.A.P. onaylı BK'lar devamlı olarak hepsi ile uyumlu olmak zorundadır.

## 2 BELGELENDİRME KURULUŞU ONAY SÜRECİ

### 2.1 GLOBALG.A.P. Tarafından BK Onayı

#### 2.1.1 Geçici onay

- Geçici onay verilebilmesinden, GLOBALG.A.P. kontrolleri/denetimleri yürütülebilmesinden ve GLOBALG.A.P. belgelerinin (akredite olmuş veya olmamış) yayınlanabilmesinden önce (Seçenek 1, Seçenek 2 veya Benchmark), BK aşağıda listelenen adımları tamamlamak zorundadır.
  - Başvuran BK onay sürecini başlatmak için, GLOBALG.A.P. BK Dış Ağına kaydolmak (<http://cb.globalgap.org>), İngilizce olarak tamamlanmış bir başvuru formu göndermek ve GLOBALG.A.P. Sekreterliğine değerlendirme ücreti ödemek (GLOBALG.A.P. Ücret Tablosunun en son versiyonuna göre) zorundadır.
  - Başvurunun olumlu değerlendirilmesinden sonra ve geçici onay verilmeden önce, başvuran BK aşağıdaki adımların HEPSİNİ tamamlamalıdır:
    - GLOBALG.A.P. Lisans ve Belgelendirme Anlaşmasını İmzalaması
    - Yıllık BK Lisans ücretini ödemesi
    - GLOBALG.A.P. Veri Tabanına tüm denetçi ve kontrolörleri kaydetmesi
    - Tüm denetçiler ve kontrolörlerin, Kontrol Noktaları ve Uyum Kriteri ve Genel Yönetmelikler için sınavlar dahil olmak üzere ilgili alt-kapsamdaki gerekli GLOBALG.A.P. Eğitimini tamamlaması.
    - GLOBALG.A.P. Ücret Tablosunun en son versiyonuna göre her kayıt edilen denetçi/kontrolör için uygun eğitim ücretini ödemesi
- Geçici onayın bir şartı olarak, Seçenek 1 üreticilerinin belgelendirmesini yapmak isteyen başvuru sahibi BK' nın sırasıyla uygulanan alt-kapsam ve kapsam ve aynı zamanda Genel Yönetmeliklerin ilgili bölümleri için zorunlu sınavı geçmiş en az bir kontrolörü (üretici kontrolleri için) **ve** bir denetçisi (belgelendirme komitesi için) olmalıdır. Seçenek 2 üretici gruplarını ya da KYS'li (Kalite Yönetim Sistemi) Seçenek 1 çoklu sahali üreticilerini onaylamak isteyen başvuran BK' ların, sırasıyla uygulanan alt-kapsam ve kapsam için zorunlu sınavı geçmiş en az bir denetçisi (üretici üye ve KYS denetlemeleri için) **ve** en azından ikinci bir denetçisi daha (belgelendirme komitesi için) olmalıdır.
- Bir "GLOBALG.A.P. Program Yöneticisi" belirler (3.2.a noktasına istinaden).
- Bir şirket içi eğitmen belirler (3.2.d noktasına istinaden) ve şirket içi eğitmen eğitimine kayıt olur.
- Eşdeğerleme yapılmış (benchmark edilmiş) bir standardı onaylamak isteyen BK, program ve standart sahibi tarafından onaylandığının kanıtını göstermelidir.
- BK' lar, ilgili GLOBALG.A.P. alt-kapsam(lar)ında ve Onaylı Değiştirilmiş Kontrol Listelerinde ya da ilgili Tam Eşdeğerlendirilmiş (Benchmark edilmiş) Sistemde (GLOBALG.A.P. Eşdeğerleme [Benchmark] Yönetmeliklerine bakınız) EN 45011 ya da ISO/IEC Kılavuz 65 ya da ISO/IEC 17065'e akreditasyon için bir akreditasyon kuruluşuna başvuru yapmalıdır. AK başvuru onayının bir kopyası, GLOBALG.A.P. Sekreterliğine iletilmiş olmak zorundadır.

- g) Henüz GLOBALG.A.P. akreditasyonu olmayan fakat **daha önceden EN 45011 veya ISO/IEC Kılavuz 65 veya ISO/IEC 17065 akreditasyonu** olan başvuruda bulunmuş BK' ların sınırlı sayıda akredite olmamış sertifika verebilmeleri için akreditasyon başvuru süreci içerisinde GLOBALG.A.P. Sekreterliği, geçici onaylı BK' lara izin verecektir. Akredite olmamış belge alabilecek maksimum üretici sayısı, her **kapsam için 20'dir (Seçenek 1, Seçenek 2 ve Eşdeğerleme yapılmış [Benchmark olmuş] seçenekler 3 & 4)**
- Örnek 1: Eğer bir BK, 33 üreticisi olan bir üretici grubuna (seçenek 2) sahipse, bu 33 üreticiden sadece 20' sine akredite olmamış belge verebilir. BK, yetki sahibi olana kadar bundan fazla Seçenek 1 veya Seçenek 2 üreticisine **belge veremez**.
- Örnek 2: Başka bir şık olarak BK, 20 bireysel üretici için 20 tane Seçenek 1 belgesi verebilir.
- Örnek 3: Bir BK, 12 adet Seçenek 2 üreticisi ve 8 adet akredite olmamış bireysel üreticisini (yani Seçenek 2 grubuna bağlı olmayan) kapsayan bir üretici grubuna akredite olmamış sertifika verebilir (toplam = 20 üretici için).
- h) Henüz GLOBALG.A.P. yetkisine sahip olmayan fakat **daha önceden EN 45011 veya ISO/IEC Kılavuz 65 akreditasyonuna** sahip olan başvuruda bulunmuş BK' ların, başvuru süreci içerisinde sınırlı sayıda akredite olmamış belge verebilmeleri için GLOBALG.A.P. Sekreterliğinin tedariki vardır. Bu BK' lar, sadece Seçenek 1 kuralları altında ve sadece başlangıçta bir kapsam dahilinde belge verebilmek için başvurmak zorundadır. Seçenek 1 yetkisi alınır alınmaz, diğer kapsamlara da başvurulabilir ve/veya BK Seçenek 2 belgelendirmesi için başvurulabilir. **İlk kapsam onayı için onaylanabilecek olan, akredite olmamış seçenek 1 (eşdeğerlenmiş [benchmark edilmiş] seçenek 3) belgesi alabilecek maksimum üretici sayısı 5'tir.**
- i) Akredite olmamış sertifikalar ne GLOBALG.A.P. ne de AB (Akreditasyon Kurumu) logolarını taşımamalıdır.

### 2.1.2 Nihai Onay

Nihai onay verilmeden ve akredite edilmiş herhangi bir GLOBALG.A.P. belgesi hazırlanmadan önce, BK aşağıdaki adımları tamamlamak zorundadır.

- a) BK' lar, şartlı başvuru tarihinden itibaren 6 (altı) ay içerisinde **EN 45011 veya ISO/IEC Kılavuz 65' e göre** akredite olmak zorundadırlar. Eğer AK, GLOBALG.A.P. Sekreterliğine kabul edilebilir doğrulanmış gerekçeler sağlayabilirse, bu dönem altı aylık ek bir zaman süresi için uzatılabilir. BK, doğrulanmış gerekçelerini GLOBALG.A.P.'e sunmalıdır.
- b) Bir kez akreditasyon alındığında, BK akreditasyon delili olarak GLOBALG.A.P. Sekreterliği'ne bir kopya yollamak zorundadır.
- c) Eğer akreditasyon maksimum bir yıl süresi içerisinde elde edilemediyse, şartlı onay geri çekilecektir ve BK GLOBALG.A.P. Websitesinde şartlı onaylanmış olarak görünmez ve GLOBALG.A.P. belgeleri (akredite veya akredite olmamış) yayınlanamaz. Bu süre boyunca yıllık BK Lisans Ücreti uygulanacaktır. Yeni bir standart versiyonu ortaya çıktıktan sonra, BK şartlı onay için yeniden başvurabilir.
- d) Nihai onay için başvuru yapılmış alt-kapsam için şartlı onaylanmış BK' nın, gerekli eğitimi tamamlamış en az bir kurum içi eğitmeni (3.2 noktasına göre) olması gerekir.
- e) BK sadece, EN 45011 veya ISO/IEC 65 rehberine veya ISO/IEC 17065 göre uygulanabilir GLOBALG.A.P. alt-kapsamı (veya benchmark edilmiş) ile akredite olduktan sonra; her zaman uyulmak zorunda olan uygulanabilir GLOBALG.A.P. Belge Şablonuna dayanarak, belgelerine GLOBALG.A.P. Ticari Markası/Logosunu koyabilir.

## 2.2 Kapsam ve Alt-kapsamların Genişletilmesi ve Onaylanmış Değiştirilmiş Kontrol Listeleri

- a) GLOBALG.A.P. belgelendirme kapsamlarını genişletmek isteyen GLOBALG.A.P. onaylı BK' lar, 2.1'de bahsedilen tüm basamakları ve gereksinimleri takip etmek ve FoodPLUS GmbH ile kapsam genişletme anlaşmasını imzalamadan önce yeni kapsamlarının akreditasyonu için başvurmak zorundadır.

- b) Bir kapsam dahilindeki belgelendirme alt-kapsamlarını genişletmek isteyen GLOBALG.A.P. onaylı BK'ların, GLOBALG.A.P. kontrolörü yada denetçi alt-kapsam gereksinimlerine sırasıyla uyan (sırasıyla Ekler III.1 ve III.2) en az 1 Denetçi yada Kontrolörünün bulunması zorunludur. Resmi bir başvuru GLOBALG.A.P. Sekreterliği'ne yollanmış olmak zorundadır. BK, FoodPLUS GmbH ile kapsam genişletmek için bir anlaşma imzalamadan önce yeni kapsam için akreditasyon başvurusunu yapmak zorundadır.
- c) Alt-kapsam veya kapsam genişlemesinin ön şartı (şartlı kabul durumunda), yeni alt-kapsam(lar) için bir kurum içi eğitmenin olmasıdır.
- d) -Aynı kapsam ve alt kapsam dahilinde- bir benchmark programında onay kapsamlarını genişletmek isteyen GLOBALG.A.P. onaylı BK' lar, GLOBALG.A.P. Sekreterliğine bir başvuru talebi göndermek zorundadırlar.
- e) Gözetim Zinciri standardını belgelendirmekle ilgilenen Belgelendirme Kuruluşları, genişletme için GLOBALG.A.P.'e başvurmak zorundadırlar. Onay, halihazırda onay alınmış alt-kapsama göre verilmektedir. Örneğin herhangi bir Bitkisel Ürünler alt-kapsamı için onaylanmış bir BK, diğer tüm Bitkisel Ürünler alt-kapsamları için Gözetim Zinciri Belgelendirmesi yapabilir.
- f) Versiyon 3 akreditasyonunu 1 Ocak 2011' de almış olan BK' lar, 1 Ocak 2012 tarihine kadar versiyon 4' e göre EN45011 veya ISO/IEC GUIDE 65 veya ISO/IEC 17065 akreditasyonu almalıdırlar.

### 2.3 Akreditasyon Kuruluşu Gereklilikleri

- a) BK' nın başvuru yapacağı akreditasyon kuruluşu, Ürün Belgelendirmesi (IAF Ürün MLA) için IAF Multilateral Recognition Arrangement (MLA) programı veya MLA nın GLOBALG.A.P. Alt-kapsamına (düzey 4 ve 5) imzalamak zorundadır. Buna ilave olarak AK, FoodPLUS GmbH ile EA veya IAF' den herhangi birisi kapsamında bir Mutabakat Deklerasyonu (MoU) imzalamış olmak zorundadır.
- b) AK' nin BK' ya düzenlemiş olduğu akreditasyon dökümanı net bir şekilde şunu ifade etmelidir:
- (i) Akredite olunan alt-kapsamların alanı ve/veya onay alınmış olan Onaylı Değiştirilmiş Kontrol Listesi
  - (ii) GLOBALG.A.P. resmi belgeleri ve versiyonları
  - (iii) Seçenek 1 ile sınırlandırma (şayet geçerliyse)
  - (iv) Bölgesel kısıtlamalar (şayet geçerliyse)
- c) GLOBALG.A.P. kapsamlarındaki ilk AK değerlendirmesi (Bitkisel Ürünler veya Hayvancılık veya Su Ürünleri) her bir alt-kapsam için (Su Ürünleri olması durumunda bu kapsam için) en azından bir şahit denetimi içermesi gerekir.
- d) Şayet AK en azından bir Seçenek 2 şahit denetimi tamamladıysa, AK Seçenek 2 için akreditasyon verecektir.
- e) Halihazırda akreditasyon alınmış bir kapsam içerisinde, yeni alt-kapsam(lar)a akreditasyonun genişletilmesi, en azından personel yeterliliğinin değerlendirilmesini içermek zorundadır.
- f) AK, yılda bir kez normal gözetim programı çerçevesinde bir şahit denetim gerçekleştirmelidir. Seçim yapılırken BK'nın belgelendirmiş olduğu Seçenek 2 ve KYS' li Seçenek 1 çoklu saha dikkate alınarak öncelikle tercih edilmelidir.
- g) AK dış ağı (extraneti) vasıtasıyla güvenilirlik programı ve şikayet yönetimi sistemiyle ilgili olarak GLOBALG.A.P. AK' ye bütün kayıtlara (AK ile ilgili olan) ulaşma hakkı sağlar. AK en azından yıllık olarak AK extranetinin içeriğini incelemeli ve bir sonraki denetimde dikkate almalıdır.
- h) AK akreditasyon sürecinde, ISO/IEC 17011:2004 uygulanmasında GFSI Gerekliliklerini takip etmelidir.

## 3 İŞLETİMSEL GEREKLİLİKLER

### 3.1 Genel Gereklilikler

- a) Genel Yönetmeliklerde tanımlanan tüm hususlar kabul edilmek ve tüm kapsamlar, alt-kapsamlar ve Onaylı Değiştirilmiş Kontrol Listeleri GLOBALG.A.P. belgelendirmesi için BK' nın ilgili



- operasyonel dokümanında bulunmak ve akreditasyon kuruluşu değerlendirmesi için mevcut olmak ZORUNDADIR.
- b) Onaylı Değiştirilmiş Kontrol Listeleri için bu şart, ilgili alt-kapsam şartlarının uygunluğu ile yerine getirilmiştir.
- (i) BK aşağıdaki koşulların HEPİNİ yerine getirmelidir:GLOBALG.A.P. Veri Tabanına tüm işe alınan ve/veya alt sözleşme yapılmış denetçileri ve kontrolörleri mütemadiyen kaydetmek.
- (ii) Tüm kalifiye GLOBALG.A.P. Denetçilerinin ve/veya Kontrolörlerinin ilgili alt-kapsamda GLOBALG.A.P. tarafından işleme konmuş zorunlu online ve/veya yüz-yüze eğitimi gereksinimini karşılaması.
- (iii) GLOBALG.A.P. Ücret Tablosunun en son versiyonuna göre her kayıtlı denetçi/kontrolör için ilgili eğitim ücretini ödemek.
- (iv) Yıllık Belgelendirme Lisans ve Sertifika Ücretini ödemek. Belgelendirme Lisansını ve Belge Ücretini GLOBALG.A.P.' a ödemek için 6 haftalık bir süre vardır. (GLOBALG.A.P. Web sitesinde yayınlandığı şekilde halihazırda güncellenmiş GLOBALG.A.P. Ücret Tablosunda ilgili tutarlar belirtilmiştir).
- c) BK kendi GLOBALG.A.P. kayıtlı müşterilerine güncellemeleri, aynı zamanda ilk başvuru tarihini ve normatif belgelerin yeni GLOBALG.A.P. versiyonlarının geçiş sürelerini ve GLOBALG.A.P. tarafından yayınlanan her tür yayın güncellemelerini iletme sorumludur.
- d) GLOBALG.A.P. ön ihbar üzerine ve masraflar kendisine ait olmak üzere belgelendirme kuruluşları tarafından yürütülen denetimlere ve denetlemelere katılma hakkı olmalıdır.
- e) BK'lar ve onların Güvenilirlik Programı ve şikayet yönetim sistemi kayıtlarını da içeren faaliyetleri hususunda GLOBALG.A.P. tarafından toplanan bilgi, akreditasyon değerlendirmesini hızlandırmak için AK'ler için BK Extranetinde mevcut bulundurulur.
- f) GLOBALG.A.P. sisteminin yönetimiyle ilgili olan personelde (örneğin; şirket içi eğitmen, sistem yöneticisi değişimi vs) ve bağımsız bir Belgelendirme Kuruluşu olarak çalışmalarını etkilecek derecede meydana gelecek değişiklikleri, özellikle akreditasyonlarının iptal edilmesi veya yapısal değişiklikleri BK derhal GLOBALG.A.P. e bildirmelidir.
- g) BK' nın kontrat imzaladığı üreticilerle veya BK ile bağlantılı olan şikayetlerin yönetilmesi sırasında Belgelendirme Kuruluşu, GLOBALG.A.P. ile aktif bir şekilde işbirliği yapmalıdır.
- => 3.2.a) (ix)

### 3.2 Personelin Eğitimi ve Niteliği

- a) GLOBALG.A.P. Sekreterliği tarafından onaylanmış olan her BK, GLOBALG.A.P. Sekreterliği karşısında BK'nın temsilcisi bir 'GLOBALG.A.P. Program Yöneticisi' sıfatlı temas kişisi atayacaktır. Bu kişinin:
- (i) İngilizce'si akıcı olmak zorundadır.
- (ii) En azından, bir GLOBALG.A.P. Kontrolörü niteliklerine sahip olmak zorundadır. (bakınız, Ek III.1'deki GLOBALG.A.P. Kontrolörü Gereksinimleri).
- (iii) GLOBALG.A.P. Sekreterliği tarafından gerçekleştirilen uyumlaştırma faaliyetlerine yardımda bulunmakla sorumlu kılınmış olmak zorundadır.
- (iv) BK' nın operasyonel ve/veya yönetsel karar alma sürecinin parçası olmak zorundadır
- (v) Yazılı alındı belgesi gerektiren tüm haberleşmenin, istenen imzalı kabulünü GLOBALG.A.P. Sekreterliğine teslim etmekten sorumlu olmalıdır.
- (vi) GLOBALG.A.P. Sistemi içerisindeki kullanıcıların, haberleşmesinden ve idaresinden sorumlu olmalıdır.
- (vii) Haberleşme esnasında gerekebilecek operasyonel soruşturmalarda GLOBALG.A.P.'e cevap vermelidir. Şayet GLOBALG.A.P. Program Yöneticisi mevcut değilse, bir yedek kişi bu sorumlulukları üstlenmelidir.
- (viii) GLOBALG.A.P. Sekreterliğinden aldığı bildirimleri, GLOBALG.A.P. Faaliyetlerinin içerisinde bulunduğu tüm ülkelerdeki tüm BK personeline dağıtılmalıdır.
- (ix) Yıllık Program Müdürü (güncelleme) toplantısına katılmalıdır.
- b) GLOBALG.A.P. Denetlemeleri ve Kontrollerini yürütmek için, BK sadece GLOBALG.A.P. Şartlarını yerine getiren kontrolörleri/denetçileri istihdam etmek/kontrat yapmak zorundadır (sırasıyla Ek III.1 ve III.2'ye bakınız).

- c) Kontroller için BK'lar sadece, ISO Kılavuz 17020:2004 ilgili kapsamında akredite olan kontrol kuruluşlarına veya ISO/IEC Rehberi 65 veya ISO 17065 geçerli olan bir alt-kapsamına akredite olmuş belgelendirme kuruluşlarına taşeronluk yaptırabilirler. Taşeronlar, ilgili GLOBALG.A.P. Genel Yönetmelikleri gerekliliklerini uygulamalıdır.
- d) Tüm onaylı BK'ların, 1 Ocak 2011 tarihinden sonra alınan her belgelendirme kararı için alt-kapsam ve versiyon (örneğin versiyon 4) özel BK Kurum-İçi Eğitimcisi olmak zorundadır. Bu kişinin ilgili alt-kapsam ve versiyon için 'BK Kurum-İçi Eğitimci Kursu' sınavını geçmiş olması gerekmektedir. Genel Yönetmelikler veya temel modüller sınavında başarısız olmak, GLOBALG.A.P. 'BK kurum-İçi eğitimci' kursuna tekrar katılmayı ve 6 ay içerisinde sınavı başarıyla geçmeyi gerektirir. Kurum-İçi Eğitimci şirket bünyesinde olmalıdır; yani BK tarafından geçici olarak alınmış birisi olmamalıdır.
- e) BK Kurum-İçi Eğitimci(leri), her kapsam için GLOBALG.A.P. 'BK Kurum-İçi Eğitimci Kursuna' katılmak ve BK'nın sertifika(lar) yayınladığı ya da yayınlamayı planladığı her alt-kapsam için sınavı geçmek zorundadır. Katılan kişi, ilgili alt-kapsam için en azından kontrolör niteliği gerekliliklerine uygun olmak zorundadır. Eğitim ve sınav, her yeni standart (CPCC) versiyonu için tekrar edilmek zorundadır.
- f) Kurum-İçi Eğitimci(ler), güncel Lisans ve Belgelendirme Anlaşmasının şartlarına göre tüm GLOBALG.A.P. Denetçilerini ve Kontrolörlerini (GLOBALG.A.P. Online Eğitim materyali ve diğer normatif belgelere bağlı olarak) eğitmekten sorumlu olmalıdır. BK Kurum-İçi eğitimci(ler)i, GLOBALG.A.P.'e kayıtlı denetçi ve kontrolörlerinin GLOBALG.A.P. eğitim ve sınavlarını tamamlayarak geçtiklerinden emin olmalıdırlar.
- g) Personel değişikliği olması durumunda, yeni Kurum-İçi Eğitimci 3 ay içerisinde gerekli eğitimi tamamlamış olmalıdır. Şayet bu mümkün değilse, bu durumda yeni personel en azından 3 aylık bir dönem içerisinde yapılacak bir kursa kayıt yaptırmalıdır.
- h) V4 Seçenek 2 denetimlerini, sadece "BK Seçenek 2 Denetçimen Eğitimi" ni tamamlayarak sınavı da geçmiş Seçenek 2 denetçileri yapabilirler. Herbir yeni standard versiyonu için bu eğitim ve sınav tekrar etmelidir. Halihazırda 1 Ocak 2011' de kayıt yaptırmış Seçenek 2 denetçisi, BK Seçenek 2 Eğitimini 1 Ocak 2012 den önce tamamlayarak sınavı da geçmelidir.
- i) Her kontrolör ve denetçi, kontrolör(ler)/denetçi(ler)in lisanında mevcut olması sağlanmış GLOBALG.A.P. Online Eğitimini tamamlayarak online sınavları yayımından sonraki 3 ay içerisinde geçmelidir (güncellemelerle ilgili sınavlar da dahil). Kurum-İçi eğitimci(ler) bu sürecin doğruluğu ve eksiksizliğini takip etmelidir. Yeni kontrolörler ilgili alt-kapsamdaki online eğitimleri, atanmadan önce tamamlamış olmalıdırlar.
- j) GLOBALG.A.P., BK tarafından onaylanmış kontrolör ve denetçilerin nitelikleri ile ilgili kanıtları tesadüfi olarak sorma hakkını saklı tutar. BK'nın bu tür kanıtları sunmaması ve/veya kontrolör ve denetçilerin nitelik gerekliliklerine uymaması durumunda, GLOBALG.A.P. bu kişileri GLOBALG.A.P. Veritabanında bloke etme hakkını saklı tutar ve ilgili akreditasyon kurumuna bilgi verir.
- k) Yeterliliklerinin değerlendirilmesi için BK, her bir GLOBALG.A.P. kontrolörü/denetçisinin en azından 4 yılda bir GLOBALG.A.P. şahit değerlendirmesi ve/veya yeniden denetlemesini yürütmelidir.
- l) BK, kontrolör/denetçi niteliği için koyulmuş gereklilikleri ve yeterliliğin devam ettirilmesi ve ilk eğitim için koyulmuş gereklilikleri takip etmeli, kayıt etmeli ve doğrulamalıdır.
- m) BK, kontrolör ve denetçileri için sürekli eğitim ve ayarlama (kalibrasyon) sistemine sahip olmalıdır.

### 3.3 GLOBALG.A.P. ile BK Belgelendirme Veri İletişimi

- a) Amaç: "Her zaman zamanında, çabucak ve dünya çapında bilmek"tir.
- (i) Mevcut statü ve statü geçmişi
- (ii) Tasdik edilen ürünlerin her biri
- (iii) Alan / Hacim, için
- (iv) Her bir yegane üretici (tüzel kişi)
- (v) Tüm programlar ve Seçenekler (her bir ürün başına), ile
- (vi) Piyasa katılımcıları tarafından belgelerin merkezi doğrulaması (online doğrulama aracı), ve



- (vii) Denetim/Kontrol ve Uyum detayları
- b) Bu nedenle GLOBALG.A.P. ile BK veri iletişiminin şöyle olması zorunludur:
- BK belgelendirme kararını verir vermez, GLOBALG.A.P. Veri Tabanında ürün statüsü “Onaylandı” olarak güncellenmeden önce, hiçbir belgenin yayınlanmamış olduğundan emin olunması.
  - Bir yaptırım yayınlanır yayınlanmaz, üreticinin statüsünün GLOBALG.A.P. Veritabanında uygun statüye değiştirildiğinden emin olunması (yaptırımın yayınlanması ve veri tabanını güncelleme arasındaki süre 1 iş gününü geçmemek zorundadır)
  - Bütün diğer üreticilerin statüleri ile ilgili olarak, GLOBALG.A.P. Veri Tabanındaki bir üreticinin statüsünün (Genel Şartlar Bölüm 1, Ek 1.3 GLOBALG.A.P. Veri Tabanında Üretici Statüleri) yeterince güncellenmiş olduğundan emin olunması
  - Bütün denetim ve kontrol bilgilerinin hemen ulaşılabilecek konumda hazır bulunması kadar (habersiz yapılan gözetleme, kontrol ve denetimler de dahil olmak üzere) her bir belge için detayların sağlanması

### 3.4 BK Bağımsızlığı, Tarafsızlığı, Gizliliği ve Dürüstlüğü

- a) EN 45011 veya ISO/IEC Kılavuz 65 veya ISO/IEC 17065'e uyumlu olarak GLOBALG.A.P. onaylı BK' lar, herhangi bir çıkar çatışmasına yol açabilecek durumların ayırımını yapacak şekilde yapılmış olmak zorundadır. Tüm BK personeli, yüksek profesyonel dürüstlük seviyelerinde çalışmak, değerlendirme faaliyetleri süresince kararlarını etkileyebilecek ticari, finansal ya da diğer baskılardan arınmış olmak ve açık bir şekilde mal ve hizmet promosyonlarına yasaklı olmak zorundadır.
- b) **Gizlilik:** Başvuran üreticiyle ilgili ürün ve işlem detaylarını da içeren bilgiler, değerlendirme raporları ve alakalı diğer dokümantasyon gizli olarak tutulacaktır (yasa tarafından başka şekilde olması istenmediği taktirde). Genel Yönetmelik ve Alt Lisans ve Belgelendirme Anlaşmasında başka bir şekilde belirtilmedikçe, üçüncü kişilere öncelikle başvuru sahibi üreticinin izni olmadan hiçbir bilgi verilmez.
- c) **Veri Koruması:** GLOBALG.A.P. çalışma sistemi çerçevesi dahilinde, sistemdeki verileri sadece daha önceden tanımlanmış olan yetkili taraflar görüntüleyebilir (üretici, BK ve GLOBALG.A.P.). Buna ilaveten üretici, daha önceden üretici tarafından onaylanmış ticari partnerlere kişisel bilgileri sunabilir veya üretici bunu yapması için bir üçüncü tarafa talimat verebilir. Bu yetki her an online olarak geri çekilebilir. Bunun dışında, üreticinin kişisel bilgilerine erişim yasa dışıdır ve veri tabanının operatörü tarafından Veri Koruma Yasasına göre engellenir.
- d) GLOBALG.A.P., başvuru sahibinin/üreticinin girilmiş belgelendirme geçmişini 5 yıl veritabanında tutacaktır.

## 4 ÜRETİCİ TESCİLİ VE KABULÜ

GLOBALG.A.P. Belgelendirme Tahsis prosedürü, BK operasyonel dokümantasyonunda açıkça belirtilmek zorundadır ve bu dokümantasyon ilk adım olarak başvuran üreticinin tescili ile başlamak, GLOBALG.A.P. Genel Yönetmeliklerini takip etmek zorundadır.

### 4.1 Genel

- a) Belgelendirilecek olan tüm üretim yönetim birimleri (PMU) GLOBALG.A.P. Veritabanına kaydedilmelidir. Paralel Üretim olması durumunda, belgelendirilmeyen ürün(ler) ile ilgili bütün PMUlar da GLOBALG.A.P. Veritabanında kaydedilmelidir.
- b) Ürün kapsamı, ürünün üretildiği yer ile bağlantılıdır. Kayıtlı olmayan bir yerde üretilen ürünler belgelendirilemez ve benzer şekilde kayıtlı bir yerde yetiştirilmiş fakat kaydedilmemiş ürünler onaylanamaz.
- c) GLOBALG.A.P. belgelendirmesi için sadece üreticiler veya üretici grupları, üretim işlemlerinin tescili için başvurabilir.
- d) Üretilmiş ürünler (uygulanabilir ise paketlenmiş veya işlenmiş) ve ürünleri beyan edilmiş PMU'lar için, kayıtlı üreticilere Belge ve Alt Lisans düzenlenir.

- e) Sadece yasal belge sahibi, (yani belge üzerinde belirtilmiş tüzel kişi), bir GLOBALG.A.P. Belgesine referans ile ürünleri pazarlayabilir. Üretici grup üyeleri yasal belge sahipleri değildir, bu nedenle grup belgesine referans ile yasal belge sahibi adı altında hiçbir ürünü pazarlamamalıdır. Belge referansı olmaksızın satılan tüm ürünler, bir grup kütle dengesi sisteminde kaydedilmiş olmalıdır.

## 4.2 Üretici Tescili

- a) Bir GLOBALG.A.P. belgesi almanın ilk adım olarak üreticiler, onaylı bir BK ile (ya da Çiftlik Garantörü) ile yıllık olarak tescil ve yeniden tescil yaptırmak zorundadır.
- b) BK GLOBALG.A.P. Veritabanından yegane GLOBALG.A.P. numarasını (GGN) aldıktan sonraki 14 takvim günü içerisinde, (ilk) tescil için resmi başvurunun yapıldığını tasdik etmek üzere BK tarafından bir taahhüt içermek zorunda olan Bildirim koşulları Hizmeti üzerinde BK ve üretici anlaşmaya varacaktır.
- c) Her BK, ilgili GLOBALG.A.P. Ücretlerini detaylandırması gereken kendi detaylı ücretlendirme tarifelerini belirler ve olası müşterilerine açıklar.
- d) BK olası müşterilerine, ilgili GLOBALG.A.P. kontrol ve belgelendirme ücretinin ödemesinin, belgenin yayınlanmasını garanti altına almadığını açıklamalıdır.
- e) Önceden bir GGN sahibi olan bir üretici ya da üretici grubu kayıt için başvurduğunda BK, Belgelendirme Kuruluşları arasında Transfer için aşağıda bölüm 7'de belirtilen GLOBALG.A.P. Prosedürüne göre hareket etmek zorundadır.
- f) Bir üretici ya da üretici grubu yeni bir BK'ya geçiş yapmak istediğinde, kabul eden BK tüm başvurularla ilgili herhangi bir işlem yapmadan önce ilk adım olarak statüyü doğrulamak için GLOBALG.A.P. Veritabanında bir araştırma yapmak zorundadır.
- g) Bir üretici ya da üretici grubu birden fazla BK hizmeti kullandığı zaman, her BK ilgili kontrolleri (Seçenek 1) ve KYS denetimini (Seçenek 2 veya KYS li Seçenek 1 çoklu saha) bağımsız olarak yürütmelidir.
- (i) BK' lardan biri bir yaptırım düzenlediği zaman, o üretici ya da üretici grubu ile birlikte çalışan tüm BK' lar arasında yapılacak işlemlerin detayları ve kapsamı konusunda, şayet uygun ise, birbiri ile iletişim içerisinde olma zorunlulukları vardır.
- (ii) O çiftlikle çalışan tüm BK' lara bir yaptırımı bildirmek üretici ya da üretici grubunun uygulamak zorunda olduğu bir şarttır ancak bu, ilgili BK' lara doğrudan GLOBALG.A.P. tarafından da bildirilebilir.
- (iii) BK' lar arasındaki iletişim tüm ilgili detayları içermelidir fakat yayınlanan yaptırım geçerli olmalıdır ve tüm ilgili BK' lar buna uymak zorundadır.
- h) BK kabul edilmiş üreticilerin, PMU ya da üretim alanı değişiklikleri ve bir üretici grubu içerisinde üyelerin dahil edilmeleri/çıkarılmaları gibi veri güncellemelerini toplamak için prosedürler oluşturmalı ve uygulamalıdır.

### 4.2.1 Tescil Verisi Gereklilikleri

- a) BK'nin zorunlulukları:
- (i) Genel Yönetmelikler Bölüm I, Ek I.2 Tescil Bilgisinde istenen tüm bilgileri tescil sırasında kaydetmek.
- (ii) GLOBALG.A.P. Veritabanını bu doğrultuda güncellenmiş halde tutmak (güncel veritabanı kılavuzunda istendiği gibi). Bir değişiklik olduğu zaman, bu bilgi düzenli olarak güncellenmelidir. En geç ürünlerin tekrar kabulü ile bir sonraki belge döngüsü ve/veya yeniden belgelendirme için güncellenmiş olmak zorundadır.

### 4.2.2 Veri Açıklama Düzeyleri

- a) BK, websitesinde mevcut olan GLOBALG.A.P. Veri Kullanım dokümanında açıklandığı gibi, üreticiye ya da üretici grubuna farklı veri açıklama düzeyleri sağlamak zorundadır.
- b) Veri gizliliği düzeyi tanımlanmak ve tescil sırasında BK ile Üretici/Üretici Grubu tarafından imzalanmak zorundadır. Veri sahibi, veri erişimi yetki düzeyini vermek ve belirlemekten sorumludur. Bununla birlikte veri sahibi, diğer kullanıcılara sorumluluğu devredebilir (mesela belgelendirme Kuruluşu ya da çiftlik garantörü)

### 4.3 Başvuru ve Belgelendirme Kapsamı

#### 4.3.1 Entegre Çiftlik Güvencesi: Meyve ve Sebzeler

##### 4.3.1.1 Hasatın Hariç Tutulması

- (i) Eğer **hasat öncesi** ürün tarlada satıldı ise ve hasat yapmaktan alıcı sorumlu ise, Kontrol Noktaları ve Uyum Kriterlerindeki Hasat yapma bölümü (FV.4) üreticinin belgesinden çıkartılabilir.
- (ii) Hasat süreci ürün üreticiye ait iken gerçekleştiği müddetçe ( üretici veya taşeron tarafından yapılmış olabilir), hasat ile ilgili tüm maddeler kontrolde ve belgede bulunmak zorundadır.
- (iii) “Hasatın Hariç Tutulması”, hasat başlamadan önceki bir zamanda ve ürünün artık üreticiye ait olmadığı noktada üreticinin hasat yapma süreci üzerinde kontrolünün olmadığı yerde uygulanır. Bu ayrıca üretici tarafından taşeronluk yapılan bir faaliyet değildir.
- (iv) Üretici, detaylı kanıt ile tescil sırasında beher ürün başına hariç tutmaya başvurmak zorundadır.
- (v) BK hasatın hariç tutulup tutulamayacağına aşağıdaki gerekliliklere göre karar vermelidir. Üreticinin alıcı ile yapılmış, hasatçının/alıcının aşağıdaki maddeleri yerine getireceğini belirten bir sözleşmesi olmak zorundadır:
  - a) Hasat öncesinde ürünün mülkiyetini almak.
  - b) Yalnızca Hasat öncesi Aralığı (PHI) gözlemlendikten sonra hasatın gerçekleştiğini garantilemekten sorumlu olmak, ve
  - c) Ürünü hasattan sonra işlemek ( hasat sırasında değil)
  - d) Tüm ürünü satın almak (Üretici hasatın bir kısmını hasat edip diğer kısmını hasat öncesi satarsa Hasatı Hariç Tutma mümkün olmaz)
- (vi) Eğer üretici GLOBALG.A.P.'e kayıt yaptığı sırada alıcıyı tanıımıyorsa:
  - a) Hasat Öncesi Aralığı (PHI) hakkında alıcıyı (hasatçı VE hasat sonrası işletici olan yeni sahibi) üreticiden bir beyan.
  - b) Belirlenir belirlenmez alıcı ile madde (v) altındaki tüm konuları içeren bir sözleşme. Üretici ya da üretici grubu için hasat yapma hariç tutulmuşsa, o üretici ya da üretici grubu için ürün işletme de hariç tutulmalıdır.

#### 4.3.2 Entegre Çiftlik Güvencesi: Su Ürünleri

Çiftlikte üretimi yapılmayan “yabani balık/avcılık” için Su Ürünleri belgelendirmesi yapılamaz.

GLOBALG.A.P. belgeli su ürünleri balık, kabuklu deniz canlıları ve yumuşakçalar olduğu gibi ayrıca çiftlikte bulunan özel çeşitlerin bütün yaşam safhaları, üretim materyallerinin evcilleştirilmiş damızlıklardan kontrollü sistemlerle elde edilmiş olması şartıyla (planktonik safhada pasif olarak toplanması dışında) ve üretim materyalinin temini ticari bir yapıdaysa (ve sadece araştırma amaçlı değilse) kapsam içindedir. Su Ürünleri Modülünde belgelendirmeye hak kazanmak için, aynı tüzel kişilik altında hasat sonrası işlemede olduğu kadar kütle denklik ve izlenebilirlik kısımlarında da uygunluk gösterilmelidir.

## 5 DEĞERLENDİRME SÜRECİ

### 5.1 Harici Kontroller

- a) Kontroller, Ek III.1’de belirtildiği gibi şartlar ile uygunluk gösteren bir GLOBALG.A.P. denetçisi ya da kontrolörü tarafından yürütülmelidir.
- b) BK uygulanabilir kapsam(lar) ve alt-kapsam(lar)ın tam kontrol listelerini (Majör ve Minör Zorunluluklar ve Tavsiyeler) kontrol etmelidir.
- c) Kontrol aşağıdaki hususları kapsamalıdır:
  - (i) Kabul edilmiş ürünlerin tümü.
  - (ii) Tescil edilmiş üretim yerlerinin tümü.
  - (iii) Herbir kayıtlı ürün işleme sahası (IFA’da mevcut bulunan)
  - (iv) İlgili olduğu yerde, idari alanlar.

ETKO TARAFINDAN TERCÜME EDİLMİŞTİR (www.etko.org)

USB LTD TARAFINDAN ONAY OKUMASI YAPILMIŞTIR ( www.usb-tr.com)

120329\_gg\_gr part iii\_tur\_v4\_0-1

## 5.2 Seçenek 1 Üreticileri

- a) Her bir başvuranın haberli harici kontrolü, ilk değerlendirme sırasında ve sonrasında her yıl bir defa yapılmalıdır.

## 5.3 Seçenek 2 Üretici Grupları ve Seçenek 1 KYS'li Çoklu Sahalar

### 5.3.1 Seçenek 2 Üretici Grupları ve Seçenek 1 Çoklu Sahaların (KYS uygulayan) Harici KYS Denetimleri

- a) Değerlendirme süreci, belgelendirmenin yapılabilmesi ve standard ile uygunluğun incelenmesi için bileşenlerin örneklenmesini gerektirir. Grup tarafından geçerli ve önemli olarak bildirilen bütün dökümantasyon, alanlar, personel ve yapılan işlemler ve Bölüm II de açıklandığı şekilde KYS' nin oluşturulması ve idare edilmesi değerlendirilmek zorundadır.
- b) Değerlendirme süreci, grubun KYS' si ve yönetim yapısının kriterlere uygunluk sağlaması, iç denetimler ve üreticilerin iç kontrollerinin yeterlilik, bağımsızlık ve doğruluk gerekliliklerini karşılayacak şekilde kurulması için tasarlanır.
- c) Değerlendirme süreci iki bileşene ayrılmıştır:
- (i) Grubun KYS' sinin denetimi ve
- (ii) Bir örnekleme yapılmış kayıtlı üreticilerin kontrolü (bkz 5.3.2)
- d) Denetim öncesinde BK, başvuru sahibinin yönetimine denetim planını göndermelidir.
- e) BK denetçisi denetimleri yürütmelidir (haberli ve habersiz) (bkz BK denetçi gereklilikleri Ek III.2).
- f) Denetim (haberli ve habersiz) GLOBALG.A.P. websayfasında yer alan KYS Kontrol listesine dayalı olarak yapılmalıdır.
- g) KYS denetimi veya "Sistemin Kontrolü", grubun merkez ofisinde veya grup programının yönetim merkezinde yürütülecektir.
- h) KYS' nin değerlendirme süreci bir veya daha fazla gün sürecek ve şunları içerecektir:
- (i) Yönetimle açılış toplantısı
- (ii) İlgili bütün dökümantasyonun incelenmesi
- (iii) Kayıtların değerlendirilmesi
- (iv) Tamamlanmış iç denetim ve kontrollerin incelenmesi
- (v) Anahtar personelle tartışma / görüşme
- (vi) Tesbit edilmiş uygunsuzluk ve uyumsuzlukların da değerlendirildiği kapanış toplantısı.
- i) KYS denetiminin bir parçası olarak harici ve dahili denetimlerin ve kontrollerin sonuçları, yapısal ve yapısal olmayan uygunsuzlukları belirlemek amacıyla karşılaştırılacaktır.
- j) Final raporu ve sonuç, ancak KYS ve minimum sayıda örnek üyenin değerlendirilmesinden sonra sonlandırılabilir.

### 5.3.2 Seçenek 2 Üretici Grubu Üyesi ve KYS' li Seçenek 1 Çoklu Saha

#### 5.3.2.1 İlk Kontrol:

- a) Yeni bir belgenin yayınlanabilmesinden önce (yani ilk belgelendirme, yeni bir BK tarafından denetleme) belgelendirme kapsamında üreticilerin ve üretim bölgelerinin/PMU'larının toplam sayısının en az karekökü (ya da küsurat varsa, yukarı doğru yuvarlama yapıldığında gelen tam sayı) kontrol edilmek zorundadır.
- b) Kaç ve hangi üreticinin/PMU'nun inceleneceğine dair son seçim ve üretici grubuna bildirim, BK tarafından risk temelli olarak grup yapısına dayanan ve bir örnekleme prosedüründe tanımlanmış ölçütlerin kullanılması ile normalde KYS denetiminden sonra yapılmalıdır. Bildirim, her üretici için genel olarak 48 saati (2 iş gününü) geçmemelidir.
- c) Doğrulanabilir ölçütlere dayalı olarak Belgelendirme Kuruluşları, kayıtlı üreticiler/PMU'ların toplam sayısının doğrulama oranını artırmalıdır. Üretici grubunun böyle bir karara itiraz hakkı vardır. Sayının artırılma nedeni şunlardan kaynaklanabilir:

- (i) Üretici üye seviyesinde Majör Zorunluluklara %100, Minör Zorunluluk kontrol noktalarına %95 uyum sağlayamama
  - (ii) (ii) Bütün KYS ve geçerliyse, bütün ürün işleme gerekliliklerine uyum sağlayamama
  - (iii) Müşteri şikayetleri örneğin: yasa dışı pestisit kalıntısının tespiti
  - (iv) BK kontrol/denetim bulgularıyla iç denetim/kontrol raporları arasındaki tutarsızlıklar
- d) Örneklemelerde, bir gruptan diğer bir gruba geçen üreticilerin BK tarafından seçilme olasılığı daha yüksek olmalıdır.
- e) Minimum denetleme tesadüfi bir örnek büyüklüğü alınarak yapılır ve alt-kapsamların her bir kombinasyonu için kayıt edilmiş tescilli üreticilerin sayısının kareköküne dayanmalıdır. Bu şu anlama gelecektir ki, bu seçilmiş üreticilerin/PMU'ların her birinin kontrolü sırasında, o alt-kapsam kombinasyonundaki tüm ürünler denetlenmek zorundadır. Ondalık sayı olması durumunda, karekök bir sonraki tam sayıya yukarı doğru yuvarlanmak zorundadır

*Örnek 1: Bir başvuru sahibinin 4 tescilli PMU'su vardır ve KYS denetiminden sonra BK örnek olarak karekök belirleyecektir. Bu nedenle, bu ilk denetlemede 2 saha ( $\sqrt{4}$ ) kontrol edilmek zorundadır.*

*Örnek 2: Bir grubun, 48'i sığır ve koyun, mandıra ve kümes hayvanları alt-kapsam kombinasyonu için sertifikasyon isteyen ve 16'sı sığır ve koyun, mandıra, kümes hayvanları ve sebze meyve alt-kapsam kombinasyonu için belgelendirme isteyen toplam 64 üreticisi vardır. Her alt-kapsam kombinasyonu için BK tarafından harici olarak kontrol edilen minimum örnek büyüklüğü  $\sqrt{48} + \sqrt{16} = 7 + 4 = 11$  üretici olacaktır.*

- f) İlave olarak örnek büyüklüğünün hesaplaması, aşağıdaki maddede belirtildiği gibi üretim tipini hesaba katan alt grup kombinasyonları içerisinde ayrılmış kayıtlı üreticilerin sayısına bağlı olmalıdır.
- g) Üreticiler aynı zamanda sırasıyla alt kapsam ve alt kapsam kombinasyonu dahilinde üretim tipine göre sınıflandırılacaktır: Bunlar aşağıdaki örnekleri içerebilir fakat bunlarla sınırlı değildir:
- (i) Barınaktaki Canlı Hayvanlar
  - (ii) Açık alan canlı hayvanlar veya bitkisel ürünler
  - (iii) Örtüaltı/korunmuş bitkisel ürünler
  - (iv) Çok yıllık bitkisel ürünler
  - (v) Tatlı su faaliyetleri (Su ürünleri)
  - (vi) Deniz alanları (Su ürünleri)

Örnek 1: Eğer bir grup üretici (toplamda 64), GLOBALG.A.P. için, mandıra, sığır ve koyun ve kümes hayvancılığı için incelenmişse ve bunların tamamı açık alanda üretilmişse: o zaman bu gruptaki üretici sayısının kare kökü, örnek büyüklüğü olur (8).

Örnek 1.1: Fakat eğer 64 üreticiden oluşan o grup içerisinde 16 üretici kapalı alanda kümes hayvanları da üretiyorsa; o zaman o küçük üretici grubunun (4) karekökü de kontrol edilir çünkü üretim tipleri farklı bir kombinasyona sahiptir. 48'in karekökü (64-16) ve 16'nın karekökü (4) toplamda 7+4=11 üreticinin kontrol edileceği anlamına gelmektedir.

Örnek 1.2: Eğer 64 üreticiden oluşan o grup içerisinde, (GLOBALG.A.P. altında) ek olarak kapalı alanda domuz üretimi yapan 16 kişi varsa, o küçük üretici grubunun karekökü (4) de kontrol edilir, çünkü GLOBALG.A.P. belgeli alt-kapsamların farklı bir kombinasyonuna sahiptirler. 32' nin karekökü (64-16-16) ve iki kere 16' nın karekökü, her grup bir kez denetlenmiş olacaktır. (toplamda 6+4+4=14 üretici denetlenecektir)

Örnek 2: 14 üreticisinin 14' ünün de hem açık ve hem de örtü altı alanlarda çilek ürettiği bir üretici grubunda, (yani iki tip üretim sistemi ve bir ürün) sadece 4 üretici üyenin kontrol edilmesi gerekmektedir.



- h) Seçenek 2 grubunun Çoklu sahaya sahip bir üyesinin olması durumunda o üye, saha/PMU'larının miktarını değil, örnek büyüklüğünü hesaplamak için dikkate alınmalıdır. Bu üyenin riske dayalı olarak yapılan örneklendirmelerde daha yüksek seçilme ihtimali olmalıdır. Ancak bu BK'nın her yıl harici kontroller için bu üyeyi seçmek zorunda olduğu anlamına gelmez. Dahili kontroller bu üyenin tüm sahalarını/PMU'larını kapsıyorsa, BK bu üyenin sahalarının/PMU'larının sadece karekökünü kontrol etmelidir. O üyenin KYS işletmesi durumunda, grubun merkezi KYS ile birleştirilmelidir çünkü grup için sadece bir KYS olabilir.

*Örnek: bir üyenin Çoklu sahali (4) bir üye olarak sınıflandırdığı 25 üyeli bir grupta, BK 5 üyeyi kontrol etmelidir (25'in karekökü). Çoklu sahali üye 5 üyeden biri olarak seçilirse, bu üyenin alanlarının 2 tanesi (4'ün karekökü) denetlenenektir. Grup için toplamda 6 saha denetlenenektir.*

### 5.3.2.2 Müteakip Üretici (Seçenek 2) / PMU (Seçenek 1 Çoklu saha) Kontrolleri:

- a) BK her üretici grubuna ve çoklu sahaya yıllık olarak haberli harici kontroller yapmalıdır. Belge sahibi başına denetlenenek üreticilerin minimum sayısı, daha önceden habersiz kontrollerin ve KYS denetiminin sonuçlarına bağlıdır.
- b) Bir döngü boyunca denetlenenek üretici/PMU'ların minimum sayısı, güncel üretici/PMU'ların kareköküne eşit olmalıdır.
- c) Kontroller ikiye bölünmelidir: % 50'si bir belgenin geçerliliği boyunca (12 ay) habersiz ve diğer % 50'si haberli takip kontrolü sırasında kontrol edilmelidir.
- d) Bu denetlemeler, arasında en az 30 gün olan ve 2 ayrı ziyaret şeklinde yapılmalıdır.
- e) Bir belgelendirme kararı verilebilmesinden önce, güncel üretici üyelerin / PMU'ların toplam sayısının karekökü son 12 ay boyunca denetlenmiş olmak zorundadır.
- f) Sadece harici olarak kontrol edilmiş üreticilerin o habersiz denetlemede bir yaptırım almamış olması kaydıyla, BK tarafından izleyen normal haberli kontrolde, habersiz kontrol edilmiş üreticilerin/PMU'ların sayısı, üreticiler/PMU'larının **güncel** sayısının karekökünden gözetimde kontrol edilmiş üreticilerin/PMU'ların sayısı çıkarılarak veya karekökün % 50' sine eşitlenerek azaltılacaktır (izleyen mutad haberli kontrolde yürütülmüş olan kalite yönetim sistemi denetiminden gelen bulguların sağlanması da bu indirimin lehinedir ).

*Örnek 1: Belge, X Üretici Grubuna verildikten 6 ay sonra (KYS denetimi ve 5 çiftlik kontrolünde tam uygunluk), BK 3 üreticiyi habersiz denetler (5'in % 50'si = 3). Bu habersiz kontrol sırasında denetim gününde 3 üreticinin hiçbir uygunsuzluğu yoksa, ve ŞAYET düzenli haberli denetim sırasında KYS denetiminde herhangi bir uygunsuzluk görülmemiş ise, o zaman BK bir sonraki normal haberli kontrol sırasında sadece 2 üreticiyi değerlendirecektir (5 in 3ü halihazırda kontrol edilmiştir). "Habersiz" kontrol sırasında herhangi bir uygunsuzluk ortaya çıkarsa, Grup X'e buna göre yaptırım uygulanacak ve bir sonraki normal haberli kontrolde örnek büyüklüğünde azaltma yapılmayacaktır.*

*Örnek 2: 50 üyeli Üretici Grubu Y' de, ilk kontrolde 8 üyenin (50'nin karekökü) ve sonraki takip kontrollerinde 4 üyenin (0.5x8) incelenmesi gereklidir. xxxlilk yıl kontrollerin toplam sayısı 12'dir. Bir sonraki senede, habersiz üretici kontrolü sırasında hiçbir uygunsuzluk durumu tesbit edilememişse BK'nın 4 üreticiyi (yani 50 nin karekökünün %50' si) ve daha sonra diğer 4 üreticiyi (yani: 50' nin karekökü eksi habersiz kontrolde kontrol edilen 4) kontrol etmesi gerekmektedir.*

*Örnek 3: 5 üyeli üretici grubu Z' de, başlangıç denetiminde 3 üye (5'in karekökü) ve izleyen takip kontrollerinde 2 üyenin (0.5 x 3) kontrol edilmesi gereklidir. Bir sonraki*



*senede toplam üye sayısı 4'e düşmüş ve üretici takip kontrolünde hiçbir uygunsuzluk tesbit edilmemiştir. Bu durumda BK'nın halen 1 üreticiyi kontrol etmesi gerekir.*

#### 5.4 Habersiz Takip Kontrolleri (Sadece Opsiyon 1) ve Denetimleri (sadece KYS)

- a) BK habersiz gözetimler yürütmelidir:
  - (i) Seçenek 1 altında belgelendirilmiş üreticilerinin minimum % 10'unun kontrolü ve
  - (ii) Seçenek 2 altında belgelendirilmiş tüm grupların ve çoklu sahaların minimum % 10'unun KYS denetimleri.
- b) % 10'nun seçilmesi sadece toplam sayıyı hesaba katmakla kalmayıp; coğrafya, yasalar (birçok yetkilerin BK tarafından kapsandığı yerlerde), ürün çeşiti, uygunluk geçmişi gibi faktörleri de düşünerek hesaplanmak zorundadır.
- c) % 10 takvim yılı için hesaplanmalıdır. Söz konusu yıl için habersiz gözetim kontrolleri ve denetimlerinin sayısı o yılda sırasıyla seçenek 1 ve 2 için yayımlanmış belgelerin % 10'unu yansıtmalıdır.
- d) % 10 BK'nın belge sahibi müşterilerinin olduğu ülkeler arasında dağıtılmalıdır. Bu ülkeleri temsil edecek şekilde olmak zorundadır.
- e) % 10'nun hesaplanması, her bir kapsam için yapılmış olmalıdır.
- f) Her yıl ve kapsam için en azından 1 kontrol ve denetleme olmalıdır; mesela eğer BK'nın  $\leq 10$  Seçenek 1 belgeli üreticisi varsa, yılda en az 1 üretici kontrol edilmek zorundadır ya da BK'nın  $\leq 10$  Seçenek 2 belge sahibi üreticisi varsa, yılda en az 1'i denetlenmek zorundadır.
- g) Sadece Seçenek 2 belgeli üretici grubu olan BK'lar, habersiz KYS denetimini en azından her 2 yılda bir yapmalıdır.
- h) CIPRO değerlendirmeleri, yıl bazında yapılan habersiz takip kontrollerinin sayısını hesaba katmalıdır.
- i) GLOBALG.A.P. Sekreterliği kısaltılmış bir habersiz değerlendirme kontrol listesi onaylamadıkça, BK uygulanabilir kapsam(lar)ın ve alt-kapsam(lar)ın Majör ve Minör zorunluluklarını kontrol etmelidir. Her türlü uygunsuzluk, haberli kontrol sırasında bulunanlar ile aynı şekilde ele alınacaktır. **Bu sadece Opsiyon 1 için doğrudur.**
- j) BK amaçlanan ziyaret öncesi belge sahibini bilgilendirecektir. Bu bildirim normalde 48 saati geçmeyecektir. Belge sahibi için önerilen tarihi kabul etmesinin mümkün olmadığı istisnai durumda (tıbbi ya da başka haklı sebeplerden dolayı), belge sahibi habersiz bir takip denetlemesi ya da kontrolünün bildirimini almak için bir şansa daha sahip olacaktır. İlk önerilen tarih kabul edilmezse, belge sahibi yazılı bir uyarı almalıdır. Üretici diğer bir 48 saatlik ziyaret bildirisi alacaktır. Haklı çıkarılamaz sebeplerden dolayı ziyaret yapılamazsa, tüm ürünler askıya alınacaktır.

#### 5.5 Ürün İşleme Alanlarının Kontrolü (Seçenek 2, Meyve ve Sebzeler, uygulanabilir olan yerde)

- a) Kaydı yapılmış olan merkezi ürün işleme tesislerinin toplam sayısının karekökü, işleme esnasında harici kontrol amacıyla denetlenmelidir. Şayet sadece bir tane merkezi üretim tesisi varsa, her yıl denetlenmelidir (örneğin: bir sonraki yıl işletmenin çalışmadığı bir dönemde kontrol yapılabilir)
- b) Merkezi ürün işleme ünitelerinin kullanıldığı durumlarda, (örneğin: her bir üretici grubu üyesi/PMU başına birden az ürün işleme tesisi), bunlar (karekök örneklemesini kullanarak) BK tarafından GLOBALG.A.P.'in hazırlamış olduğu kombine ürün işleme ve KYS kontrol listesi kullanılarak kontrol edilebilir. Ürün işlemenin merkezi olmaması, PMU veya üretici üyelerin çiftliklerinde yapılması durumunda; denetlenecek üretici örneklerinin belirlenirken bu husus dikkate alınmalıdır.
- c) İç kontrollerde bütün ürün işleme alanları kontrol edilmek zorundadır.

## 5.6 Benchmark Programlarının Harici Kontrolleri ve Denetimleri

- Benchmarking:** Benchmarking için başvuru yapan program, GLOBALG.A.P.' e nazaran içerik ve performans kriterleri karşılaştırılarak eşdeğerlik için değerlendirilir. Daha fazla bilgi için Benchmarking Yönetmeliklerine başvurunuz.
- Benchmarking program kuralları GLOBALG.A.P. Genel Yönetmeliklerine eşdeğerdir.
- Benchmark Onayı:** Belgelendirildiği zaman bireysel üretici belge sahibi olacaktır. Belgeyi onaylamak için, tüm tüzel kişiler GLOBALG.A.P. Veritabanında kayıtlı olmalıdır.
- Program Kuralları:** Tescil edilmiş tüm üreticiler/alanlar/çiftlikler, Benchmark Kapsam kurallarına göre belgelendirilir.
- GLOBALG.A.P. onaylı CBler:** Tam benchmark edilmiş bir standart dahilinde yürütülen tüm belgelendirmeler, benchmark edilmiş standart kapsamında EN 45011 ya da ISO/IEC Kılavuz 65 ya da ISO/IEC 17065'e göre akredite olmuş BK' lar tarafından yapılmak zorundadır.
- Sıklık:** Başvuran program, üreticilerin Seçenek 1 kurallarına ve KYS ile üretici gruplarının/çoklu sahaların Seçenek 2 kurallarına göre doğrulandıktan emin olmak zorundadır.

## 6 BELGELENDİRME SÜRECİ

### 6.1 Genel

- BK, ortaya çıkmış uygunsuzlukların kapatılmasının ardından maksimum 28 takvim günü içerisinde belgelendirme kararını almalıdır.
- Yayınlanan belge kapsamı için belgelendirme kararını veren kişi ya da en azından BK belgelendirme komitesinin bir üyesi, Ek III.2'de belirtilen denetçi kriterlerine uygun olmalıdır ve alınan kararın Seçenek 1 üreticisi için olması ya da BK' nın hiç Seçenek 2 müşterisine sahip olmaması dikkate alınmamalıdır.
- Her BK dosyalanmış bilgidan sorumlu olacaktır: GLOBALG.A.P. prosedürleri ya da GLOBALG.A.P. müşterileri ile ilgili dökümantasyon, talep üzerine GLOBALG.A.P.' a ve AK' nun erişimine açık olmak zorundadır.
- Tam değerlendirme sürecinin tamamlanması üzerine, üstlenilen değerlendirme faaliyetini özetleyen (kontrol tarihi, kontrol edilmiş üretim alanı ve tesisleri ve kontrol/denetim süresi), standart şartları ile üreticinin ya da üretici grubunun nasıl uyumlu olduğu bilgisini ve objektif kanıtlarını sağlayan ve uygulanabilir olduğu yerde belirlenen uyumsuzluk ve/veya uygunsuzluk durumlarını listeleyen yazılı tam bir rapor oluşturulacaktır.
- Uygunluk "Evet" (uygunluk sağlayan için), "Hayır" (uygunluk sağlamayan için), ve "G/D" (geçersiz olanlar için) şeklinde ifade edilir. Kontrol listesinin uygunluk kriteri bölümünde kontrol noktaları "G/D Yok" şeklinde belirtilmiş ise, özellikle söz konusu uygunluk kriteri kısmında bir açıklama yapılmadığı sürece, bu kontrol noktalarını kontrol etmek ve açıklama yapmak zorunludur. Kontrol noktasının uygulanamaz olduğu sıradışı durumlarda, nedeni açık bir şekilde ifade edilerek cevap "evet" olarak işaretlenmek zorundadır.
- Şayet başka türlü belirtilmemiş ise, olay bittikten sonra denetimin izinin sürülebilmesi için kontrol listesine yorumlar (kanıtlar) kaydedilmeli ve liste kontrol esnasında alınan referansların detay bilgileri de içermelidir. (BK tarafından) harici denetim/kontroller, dahili değerlendirmeler ve dahili kontroller/denetimler de kontrol edilmiş/denetlenmiş olan **bütün** uyum-sağlayan, uyum-sağlamayan, geçerli-olmayan Majör Zorunluluklar ve KYS kontrol noktaları; aynı zamanda uyum-sağlamayan ve geçerli-olmayan Minör Zorunluluk kontrol noktalarına **açıklama yazmak zaruridir**. Yapılan açıklamalar ve kanıtlar, örneğin hangi dökümanların örneklediği, görüşülen işçiler, vs., kayıt altına alınmalı ve sahaya ve ürüne özgü bilgi vermeli, bunlar bütün üretim alanlarında bütün ürünler için kontrol noktalarının uygun bir şekilde değerlendirildiği güvenini vermesi açısından kontrol listesinde bulunmalıdır.
- Seçenek 2 değerlendirme rapor formatı da KYS Kontrol Listesi tabanlı olacaktır ([www.globalgap.org](http://www.globalgap.org) tan temin edilebilir). Değerlendirme raporu grubun belgelendirilebilmesi amacıyla karar alınabilmesinde temel teşkil edecektir.
- Düzenleyici otoriteler, AK ve BK hariç, raporun kopyaları ancak başvuru sahibi yazılı onay verirse diğer taraflara verilebilecektir
- Bir üretim birimi sahibini veya tüzel kişiliğini değiştirdiği zaman, belge bir sahip veya tüzel kişilikten diğerine aktarılamaz.

## 6.2 Kontrol Süresi

- Kontrol raporu, kontrol süresinin bir kaydını içermelidir.
- Yeterli denetleme süresi BK denetçi/kontrolörüne, çiftlik yönetimi ile açılış toplantısı yapma (kapsamın yeniden onaylama vs.); uygulanabilir tüm kontrol noktalarını kontrol etme; kontrol kapsamındaki tüm ürünleri denetleme; tüm üretimi, depolamayı, işlemeyi ve diğer kritik yerleri (su kaynağı gibi) ziyaret etme; kullanılan makineleri kontrol etme; personel görüşmesi yapma; kayıtları değerlendirme; yeterli yorum ile kontrol listesini tamamlama ve kontrol tamamlandıktan hemen sonra üreticiye sonucu sunma imkanını sağlayacaktır.
- Tüzel kişi başına GLOBALG.A.P. denetimi normalde 3 saatten daha kısa olmamalıdır. (Seçenek 1 üretici)
- Minimum 3 saatlik süre, en basit şartlarda uygulanmalıdır (mesela tek alan, bir ya da birkaç ürün, basit mekanizasyon, az işçi, ürün işleme yok, art arda denetleme, iyi düzenlenmiş dökümantasyon, vs.)
- Seçenek 2 üyeleri, yapılan çiftçilik faaliyetlerinin karmaşıklığına bağlı olarak daha kısa süren denetimler geçirebilirler.

## 6.3 Üretici Uygunluk ve Yaptırımları

GR Bölüm I, 6.4 Yaptırımlar kısmına da bakınız

- Yapılan işlem(ler)in ve sağlanan kanıtın uygunluğu kapatmak için yeterli olup olmadığını göstermek için temin edilmiş açıklama ile tüm düzeltmeler ve düzeltici faaliyetler değerlendirilecektir.
- Uygunlukların giderilmesinin kanıtı, dokümantasyonel kanıt şeklinde ve/veya uygunsuz fotoğraflı kanıt şeklinde sağlanabilir. Kanıtlar dosyalanmalıdır ve talep halinde GLOBALG.A.P.'e hazır bulundurulmak zorundadır.
- Bir uygunluğun çözümünün gösterilmesinin bazen sadece ilave saha ziyareti ile mümkün olabileceği durumlar olabilir. Böyle durumlar gerektiğinde, ilave ödeme talep edilebilir.
- Seçenek 2'de tüm KYS uygunlukları, grubun belgesi yayınlanmadan **önce** çözülmelidir.
- Grubun ya da firmanın belgesi yayınlanmadan **önce**, üreticiler ve /veya PMU'ların onay seviyesine ulaşmak için tatminkar düzeltici faaliyetler tamamlanmış olmak zorundadır.
- Bir yaptırımın kaldırılması: Bir yaptırım döngü ile birlikte sona ermeyecektir, fakat GGN ile kalacaktır.
- İlişik kesen BK, süresi dolmuş bir belgeye ait uygunluğu kanıt olmaksızın kaldırabilir; fakat bu durumda ilişik kesen BK, kabul eden BK' nın uygunluk sebebinden tam olarak haberdar olduğundan emin olmalıdır.

### 6.3.1 Açık Uygunluk

- "Açık uygunluk" statüsü aşağıdaki durumlar gerçekleştiği zaman veritabanına girilir:
  - Bir üretici ya da üretici grubu **ilk** denetimden sonra 28 gün içerisinde %100 Majör Zorunluluklar ile ve % 95 Minör Zorunluluk kontrol noktalarına uyum sağlamadığında. Şayet uyarının nedeni üç (3) ay içerisinde çözümlenmemiş ise, belge düzenlenmeden önce tam bir denetim yapılmak zorundadır.
  - BK bir uygunluk Mektubu yayınlar.
- "Açık uygunluk" statüsü, üretici grubu üyelerinin ürünlerine verilemez.
- Uygunluk mektubu, üreticinin kontrolü dışındaki sebeplerden dolayı (mesela mücbir sebepler (doğal afet), yerel yasama), üreticinin bazı kontrol noktaları ile uygun olmadığı yerlerde verilebilir. Bir BK' nın uygunluk Mektubu yayınlaması durumunda, GLOBALG.A.P. logosu kullanılamaz ve BK yükümlülüğü kabul eder. Uyumsuzluk Mektubu üreticilerin yaptırımdan kaçınması veya yerinin değiştirilmesi anlamına gelmemektedir.

## 6.4 GLOBALG.A.P. Belgesinin Geçerliliği

### 6.4.1 Kağıt Belge Gereklilikleri

- Olumlu belgelendirme kararının ardından, BK GLOBALG.A.P. Belge Taslağının en son versiyonuna göre bir belge yayınlamalıdır.
- Kağıt belge, sadece GLOBALG.A.P. Veritabanındaki yegane GGN için o anda mevcut olan bilgiye dayanarak yayınlanabilir.
- Belgenin ilgili olduğu tüm üreticilerin ve PMU/PHU'larının bir listesi belgede bildirilen bir ekte yayınlanmalıdır. BK bu listeyi güncel tutmalıdır.
- GLOBALG.A.P. BK' ları ya da onların taşeronluk verilmiş tarafları, üreticinin bilgilendirilmek zorunda olduğu bir yaptırım ile ilgili olmadıkça, GLOBALG.A.P. Genel Yönetmelikleri Ek III.2 VE III.3 de belirtilen herhangi bir statüyü göstermek için bir üreticiye ve bir üretici hakkında belge dışında hiçbir bildiri **yayınlamamalıdır**.

### 6.4.2 GLOBALG.A.P. Belgelendirmesinin Devam Ettirilmesi

- Üreticinin tescili ve ilgili kapsam için önerilen ürünler, geçerlilik tarihinin sona ermesinden **önce** yıllık olarak BK ile tekrar tasdik edilmek zorundadır.
- Belgelendirme sürecinin kesintisiz yürütülebilmesi için, kontrolör yıllık olarak tam kontrol listesini ve değerlendirme sürecini tamamlamak zorundadır.

## 7 BELGELENDİRME KURULUŞLARI ARASINDA TRANSFER

### 7.1 Giriş

- Bu, üreticilerin (GLOBALG.A.P. Veritabanında kayıtlı olan) BK' ları değiştirdiği zaman sürecin nasıl ilerleyeceğini ve GLOBALG.A.P. ile çalışan BK' lar arasında üreticilerin nasıl transfer edeceğini açıklamaktadır.
- Amaç bir BK tarafından düzenlenen GLOBALG.A.P. Belgelerinin diğer bir BK'ya transfer edilmesi durumunda, belgenin güvenilirliğini sürdürmeyi garantilemek; bir üreticinin bir GLOBALG.A.P. BK' sı ile sözleşme yapmaya girişirken GLOBALG.A.P. tarihçesinin değerlendirme sürecinde dikkate alındığını güvence altına almaktır.
- Bunlar, GLOBALG.A.P. ile çalışan BK' lar arasında GLOBALG.A.P. Veritabanında (ve uygulanabilir olduğu yerde karşılık gelen belgelerde) bulunan üreticilerin transferi için minimum gerekliliklerdir. BK' lar, aşırı ısrarlı ve gayri dürüst olarak bir üretici veya üretici grubunun bir BK' yı seçme özgürlüğünü zorlamadan, burada bahsedilenlerden daha bağlayıcı olan yöntemleri ve işlemleri uygulayabilir.
- Sadece veritabanında kayıtlı bulunan Üreticiler ve Üretici Grupları BK' larını değiştirebilir. Tüm üreticiler, ilk olarak bütün önemli yaptırım(lar)ı yeni bir BK' ya devrolmadan önce çözmek zorundadır ya da ilişik kesen BK kabul eden BK' ya önceden uygunsuzluk(ların) bilgisini iletmek zorundadır.

### 7.2 Genel Şartlar

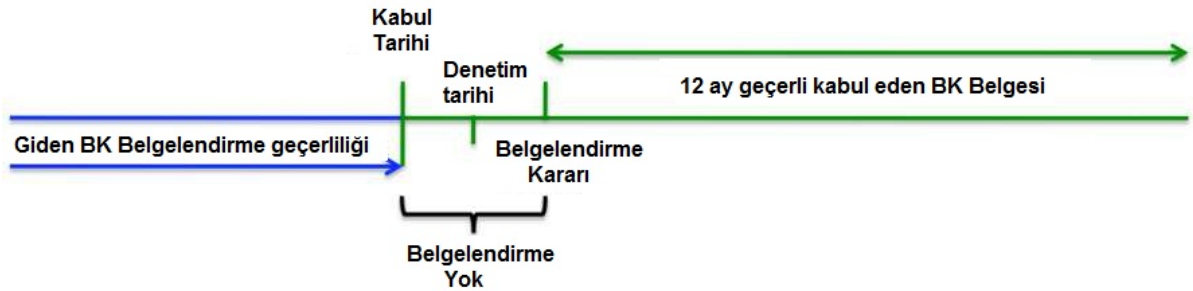
- Kabul eden BK, transfer edilen üretici veya üretici grubunun varolan GGN'sini devam ettirmek zorundadır.
- Çift tescile izin verilmez, (mesela aynı üretici veya üretici grubu farklı BK' lar ile bağlantılı olsa bile, bir üretici veya üretici grubunun sadece bir GGN'si olabilir.)
- Kabul eden BK, transferi kabul etmeden önce üretici/üretici grubu ile Alt Lisans ve Belgelendirme Anlaşmasını imzalamak ve tescil sürecini kapatmak zorundadır.
- Kabul eden BK, ilgili GLOBALG.A.P. Kapsamına akredite olmak zorundadır. Yeni onaylanmış ancak henüz akredite olmamış GLOBALG.A.P. BK' ları, bu nedenle halihazırda onaylanmış ve akredite olmuş BK' dan transfer edilen müşterileri kabul edemez (şayet üretici henüz belgelendirilmemiş ise).

### 7.3 BK' lar arası Üreticilerin Transferi

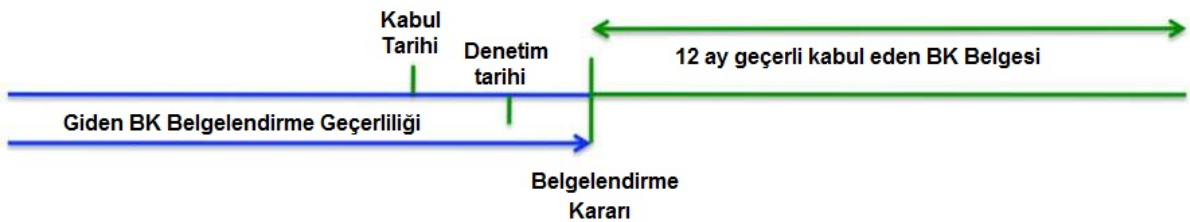
- a) BK' lar arası transfer, GLOBALG.A.P. Veritabanında bulunan bir üreticinin orjinal GLOBALG.A.P. onaylı BK' dan [bundan böyle 'giden BK' olarak anılacaktır], yeni bir GLOBALG.A.P. onaylı BK' ya [bundan böyle 'kabul eden BK' olarak anılacaktır] geçtiği zaman mümkün olmaktadır.
- b) BK' lar arası üretici transferi ayrıca:
- Bir üretici veya üretici grubunun belgesinin süresi dolduğu zaman (Üretici Transferi) ya da
  - Bir üreticinin geçerli bir GLOBALG.A.P. Belgesi olduğu döngü boyunca (Belge Transferi) gerçekleşebilir.

#### 7.3.1 Üretici Transferi

- a) Bir BK' dan diğer bir BK' ya üretici transferinin bu çeşidi, üretici belgesinin süresi dolduktan sonra ve ayrıca eğer üretici ve giden BK arasında bağlayıcı hizmet sözleşmesi yoksa gerçekleşmektedir.
- b) Üretici veya üretici grubu, gelecek dönem belgelendirmesi için diğer BK' ya ('kabul eden CB") başvuracaktır.
- c) Kabul eden BK' nın kontrolü, ilk kontrol ya da denetim olarak görülmek zorundadır ve Seçenek 1 ve 2 için Genel Yönetmelikler Bölüm I de belirtilmiş kurallar takip edilmek zorundadır.
- d) Giden BK, yayınlamış olduğu belgenin geçerliliğini kısaltabilir.
- e) Şayet Kabul Tarihi (Alt Lisans ve Belgelendirme Anlaşmasının imzalanması) ve Denetim Tarihi eğer giden BK' nın belge geçerlilik tarihinden SONRA ise, çünkü sadece hasat sırasında kontrol yapmak mümkündür, üreticinin geçerli bir belgesinin olmadığı bir dönem olacaktır.



- f) Ancak eğer, Kabul Tarihi (Alt Lisans ve Belgelendirme Anlaşmasının imzalanması) ve belki ayrıca Denetim Tarihi giden BK' nın belge geçerlilik tarihinden ÖNCE ise, belgelendirme kararı sadece belge süresi dolar dolmaz yürürlüğe girebilir.
- g) Bu durumda, üreticinin belgelendirme döngüsü, önceki gibi aynı kalacaktır.
- h) Giden BK, belge geçerliliğini yitirene kadar sorumlu kalır. Üretici, giden BK ile sözleşmesi devam ederken kabul eden BK ile bir Alt-Lisans ve Belgelendirme Anlaşması imzalayabilir. Giden BK' nın üreticinin GGN' sini GLOBALGA.P Veritabanında serbest bırakmasının ardından, kabul eden BK' nin Alt-lisans ve Sertifikasyon Anlaşması bağlayıcı olur.





Not 1: Kabul tarihi ve Denetim Tarihi geçerlilik tarihinden önce olsa bile, eğer belgelendirme kararı giden BK belgesinin geçerlilik tarihinden SONRA verildi ise, üreticinin geçerli bir belgeye sahip olmadığı bir süre olacaktır.

Not 2: Transfer durumunda, ürünlerin veritabanında kaydedilmesi kontrolden önce tamamlanmayabilir ve belgelendirme kararı 28 günlük bir süre içerisinde alınmayabilir.

### 7.3.2 Belge Transferi

- Bir BK' dan diğer BK' ya üreticinin transferinin bu çeşidi, bir belgelendirme döngüsü içinde yer alır ve **sadece** talep üzerine ve GLOBALG.A.P. Sekreterliğinden onay alındıktan sonra devam edebilir.
- Bir Belge Transferi, giden BK' nın kontrata dayalı zorunluluklarını yerine getirememesi durumunda vuku bulabilir (Örneğin: BK' nın akreditasyonunu kaybetmesi, giden BK' nın GLOBALG.A.P. Faaliyetlerini durdurması, giden BK' nın yeni Kabul eden BK tarafından alınması, Alt-lisans ve Belgelendirme Analşmasının sona ermesi vb gibi.)
- Kabul eden BK, transfer edilmiş belgenin tüm sorumluluklarını üstlenmek zorundadır.

## 8 BELGELENDİRME KURULUŞU YAPTIRIMLARI

### 8.1 Genel kurallar

- GLOBALG.A.P. Yönetim Kurulu, burada tarif edilmiş yaptırımların çeşitlerini ve düzeylerini belirler.
- GLOBALG.A.P. Sekreterliği ya da Güvenilirlik Gözetim Komitesi (ISC) tarafından önerilmiş bir yaptırıma itiraz, itiraz bildiri alındıktan sonra 5 iş günü içerisinde yapılmak zorundadır. ISC ya da GLOBALG.A.P. Sekreterliği itirazı değerlendirir. ISC tarafından tekrar tasdik edilmiş bir yaptırıma karşı ikinci itiraz, Lisans ve Belgelendirme Anlaşmasında ve Eşdeğer Belgelendirme Sistemi Sahibi Anlaşmasında (ECSO) belirtildiği gibi tahkim yöntemini takip eder.
- GLOBALG.A.P. işbu belgede özetlendiği gibi yaptırımlar üzerine olay bazında karar veren bir yaklaşımı izleyen bir Güvenilirlik Gözetim Komitesi (ISC) oluşturmuştur.
- Güvenilirlik Gözetim Komitesi aşağıdaki kişilerden oluşmaktadır:
  - 3 asil ve 2 yedek üye.
  - ISC toplantılarına katılabilen bir GLOBALG.A.P. Sekreterliği temsilcisi.
  - Bağımsız bir gözlemci olarak katılabilen, akreditasyon kuruluşlarının bir temsilcisi.
  - Oy kullanma hakkı olmayan bir kamu sektörü gözlemcisi.
  - ISC ilgili eşdeğer program sahibinin bir temsilcisini davet etmelidir.
- Güvenilirlik Gözetim Komitesi aşağıdaki işlemlerden herhangi birisini yapabilir:
  - Bu dökümanda 9.3 te belirtildiği gibi yaptırımların verilmesi.
  - BK' ların ilave/ekstra güvenilirlik değerlendirmelerini talep etmek.
  - Değerlendirme ya da yeniden değerlendirme ziyaret(ler)inin maliyetini BK' nın ödemek zorunda olduğuna karar vermek. Her değerlendirme ziyareti ve gerekli seyahat süresi oranı seyahat masrafları dahil günlük 1000 € dur. Bir değerlendirme ziyaretinin 3 günü aşması planlanıyorsa, Güvenilirlik Gözetim Komitesi bunu onaylamak zorundadır.
  - Cezaların ilan edilmesi.
  - BK' nın belli bir olayın soruşturulması ve yaptırım süreci ile doğrudan bağlantılı olan masraflarını geri ödemesini istemek. Masraf tutarlarının kanıtlanması GLOBALG.A.P. Sekreteryası tarafından üstlenilecektir..
  - GLOBALG.A.P. Sekreteryası' na, ilgili BK ile sözleşmesini iptal etmesini önermek.
  - GLOBALG.A.P. Yönetmeliklerine göre çalışmayan belli kontrolör/denetçilerin, GLOBALG.A.P. Sekreterliği temsilcisi gözetiminde online sınavı tekrar etmesini istemek. BK ek sınav ücreti ve diğer masrafları karşılayacaktır.
  - Belli kontrolör/denetçilerin, GLOBALG.A.P. onaylı eğitim kurslarına katılmasını talep etmek. BK katılım, sınav ücreti ve diğer masrafları karşılayacaktır.
- Bir bütün olarak varsayılan yaptırımlar, BK' ya uygulanabilir. Güvenilirlik Gözetim Komitesi yaptırımları kapsam, alt-kapsam düzeyi ile veya sadece bir coğrafi alanla sınırlandırabilir.



- g) 1' den 5' e yaptırım adımlarının (bakınız aşağıda bölüm 9.3), sıralı olması zorunluluk değildir. (Mesela bir BK için, tamamlanmamış vertabanı girişi nedeni ile birinci uyarıyı aldıktan sonra Kırmızı Kart almak ve CIPRO denetim sonuçlarına göre derhal adım 4 e sıçramak olasıdır.)
- h) Yaptırımlar ilgili akreditasyon kuruluna iletilecek ve uygulanabilir olduğu yerlerde Eşdeğer Sertifikasyon Sistemi Sahibine (ECSO) ya da Onaylı Değiştirilmiş Kontrol Listesi Sahibine (AMCO) iletilecektir.
- i) Farklı durumlara bağlı olarak bir BK' nın akreditasyonunu kaybetmesi ya da AB' nin bir BK' yı askıya alması durumunda; BK' nın yeni belgeler yayınlamasına izin verilmez. ISC'nin kararı, BK tarafından yayınlanmış olan belgelerin halen geçerli olup olmadığına karar vermek için askıya alınma sebebini hesaba katacağı ve bir Kırmızı Kart yayınlanması düşünülecektir.
- j) Eşdeğer Sertifikasyon Sistemi Sahibi (ECSO), halihazırda GLOBALG.A.P. tarafından başlatılmış olsa bile ek güvenilirlik değerlendirmes(ler)inin yürütülmesini GLOBALG.A.P.' tan talep edebilir. GLOBALG.A.P. bu ek değerlendirmeler için ayrı bir ücret çıkartabilir.

## 8.2 Uygunluk Çeşitleri

2 uygunluk çeşidi BK' lara yaptırım uygulanmasına neden olabilir

### 8.2.1 Sözleşmeden doğan Uygunluklar

Sözleşmeden doğan uygunluklar BK' ların GLOBALG.A.P. ile imzaladıkları sözleşmelere uymadıklarında ortaya çıkmaktadır. Bunlar aşağıdaki maddeleri içerebilir fakat bu maddeler ile sınırlı değildir:

- GLOBALG.A.P. belgelendirmesi ve logu kullanımı ile ilgili olarak yanlış yönlendirme ya da yanlış iletişim.
- GLOBALG.A.P. Sekreterliği tarafından belirlenen bir süreden sonra Lisans ve Belgelendirme Anlaşmasını ve değişikliklerini imzalamayı reddetmek.
- Herhangi bir GLOBALG.A.P. Ücretini ödemeyi ihmal etmek (Örneğin: BK lisans ücreti, eğitim ücreti, belgelendirme lisans ücreti, üretici tescil ücreti vs.)
- BK onayı sırasında belirlenen sürelerde akreditasyon kanıtını sunmada yetersizlik
- Kanıtlanmış hile
- Akreditasyon kaybı (AK kararına dayalı olarak)

### 8.2.2 Standart ya da Genel Yönetmelikler Uygunlukları

- BK' lar Genel Yönetmeliklerin belirlenen kuralları ile uyumluluk göstermediğinde ya da GLOBALG.A.P. Kurallarına göre Kontrol Noktaları ve Uygunluk Kriterini yorumlayamadığında; Standart ve Genel Yönetmelikler uygunlukları ortaya çıkmaktadır. Bu uygunlukların örnekleri şunlardır ancak bunlarla sınırlı değildir:
  - Yıllık zaruri BK eğitimlerine katılmama.
  - Online eğitim gerekliliklerine uymama.
  - Belgelendirme verisinin eksik ve geç yüklenmesi.
  - Güvenilir olmayan tescil ve denetim verisi.
  - GLOBALG.A.P. resmi iletişimine ve/veya şikayetlerine cevap vermeme.
  - Kanıtlanmış hile.
  - GLOBALG.A.P. Sekreteriyasına bilgi vermiş ve doğrulamış olmak haricinde, onaylı Ulusal Teknik Çalışma Grubunun onayladığı rehberleri uygulamamak.
  - Çıkar çatışması (mesela danışmanlık ve belgelendirme)
  - Üretici yaptırımlarının gecikmesi ya da uygulanmaması.
  - Yetersiz dahili eğitim.
  - Harici kontrollerin kapsamına uygunluk sağlamama.
  - Düzeltilici faaliyetlere cevap vermemek ya da belgelerin yayınlanmasının gecikmesi gibi BK işletim şartlarına ve termin tarihlerine uymamak.
- GLOBALG.A.P. Sekreterliği, ilgili AK ve GLOBALG.A.P. Güvenilirlik Gözetim Komitesi (ISC) bu türdeki uygunlukların dile getirilmesinden sorumlu olacaktır.

## 9 BÜTÜNLÜK PROGRAMI (IPRO)

Bütünlük Programı 2 kısımdan oluşur:

- BIPRO: Marka Bütünlük Programı** (Örn: sözleşme ile ilgili konular, veritabanı, logo kullanımı, idareyle ilgili gereklilikler, şikayet yönetimi vb.).
- CIPRO: Belgelendirme Bütünlük Programı** (Örn.: BK' nın kontrol, denetim veya belgelendirme performansı vb.)
- IPRO Yaptırım prosedürleri, bu dökümanın sonunda bir akış şeması ile gösterilmiştir

### 9.1 BIPRO –Marka Bütünlük Programı

Aşağıdaki uygunsuzluklar BIPRO'ya bağlıdır:

- 8.2. de belirtilen uygunsuzluklar. ISC'den BK' yı hemen yargılaması istenebilir, örneğin 8.2.2a (vi)Kanıtlanmış hile.
- Bölüm 9.3- Yaptırım Adımlarında belirtilen, GLOBALG.A.P. veritabanında, tekrar eden bir kayıt eksikliği veya kaydın bulunmaması durumu
- BK tarafından kabul edilmiş faturaların, GLOBALG.A.P. Sekreteryası tarafından yapılan ikinci yazılı uyarıdan sonraki üç ay içerisinde ödenmemesi, Kırmızı Kart verilmesine ve nihayet Adım 5'de - Sözleşme İptali'ne neden olacaktır.
- Eksik veya yanlış veritabanı girdileri ve/veya yayınlanmış belgeler.
- Veritabanı girdilerinden sağlanan yaptırım seviyesi, BK son yaptırım tarihinden itibaren veya izleme sürecinin başlamasından sonraki 12 ay içerisinde sınırı geçmediği takdirde (bkz. madde 9.4) yeniden belirlenir (geçersiz kılınır).

### 9.2 CIPRO – Belgelendirme Bütünlük Programı

- CIPRO risk tabanlı olup 2 tür değerlendirme içerir:
  - BK belgelendirme performansını kontrol etmek için ofis değerlendirmeleri.
  - BK kontrol ve denetim performansını kontrol etmek için üretici veya BK şahit değerlendirmeleri.

#### 9.2.1 Değerlendirme Sonuçlarının Ele Alınması ve Sınıflandırılması

- Her değerlendirme, bir CIPRO değerlendirme raporunda dökümante edilir. Değerlendirilen tarafların (üretici, üretici grubu veya BK ofisi) her birinden bir temsilci, değerlendirme raporunu imzalamalıdır.
- Her CIPRO değerlendirme raporu BK' ya, akreditasyon kuruluşuna ve geçerli olduğu durumlarda ECSO/AMCO'ya gönderilir. Akreditasyon kuruluşlarının bunu bir sonraki değerlendirmeleri için bir kaynak olarak değerlendirmeleri teşvik edilmektedir. BK' lar ve ECSO/AMCO, bu raporları yönetim geri bildirimleri olarak veya sürekli gelişim süreçleri için kullanabilirler.
- GLOBALG.A.P.'in ISC'ye, BK' nın ayrıntılı bir performans sınıflandırması sunmasının temelinde, bir veya daha fazla sınıflandırılmış CIPRO değerlendirme raporundan elde edilen deliller ve BK' nın önceki değerlendirmelerden sonra bir gelişim göstermemesi bulunmaktadır. BK, kendisi ile ilgili sunulan performans sınıflandırması hakkında bilgilendirilecektir ve bilgilendirilmeden sonraki 14 (on dört) gün içerisinde yazılı açıklama ile cevap verme fırsatı tanınmalıdır. İlgili AK ve geçerli olduğu durumlarda ECSO/AMCO, GLOBALG.A.P. tarafından haberdar eilecektir.
- ISC şunların TAMAMI temelinde karar alır:
  - GLOBALG.A.P. Sekreteryasının önceki tüm değerlendirmeleri dikkate alarak sunduğu birbirinden ayrı değerlendirme raporları
  - GLOBALG.A.P. tarafından önerilen performans sınıflandırması.
  - Yazılı BK beyanı (savunma).
- ISC'ye gönderilen değerlendirme raporları anonimdir ve ilgili BK' (lar)ın ismini ifşa etmemelidir.
- GLOBALG.A.P. Sekreteryası alınacak önlemlerin bir özetini talep edebilir, fakat her durum mutlaka bir düzeltici faaliyet planı gerektirmemektedir.

- g) BK temsilcisinin mevcut bulunduğu ve değerlendirme bulgularını kabul ettiği bir durumda, güvenilirlik değerlendiricisinin kararına bağlı olarak BK' nın bu denetimi %10 kuralı içerisinde habersiz denetim olarak kayıt etmesi mümkündür.

### 9.2.1.1 Sınıflandırma #1

#### (i) Tanım:

- a) Söz konusu BK' nın genel yetkinliğini şüpheye düşüren kabul edilemez performans: GLOBALG.A.P. kurallarının ciddi ihlalleri gözlenmiştir. Bunlarla sınırlı kalmamak üzere, şunlara yönelik objektif delilleri içerir:
- GLOBALG.A.P. veya eşdeğer standart yönetmeliklerinin kasti ve/veya yinelenen şekilde yok sayılması veya ihmal edilmesi.
  - GLOBALG.A.P. veya Eşdeğer standard lisansının yanlış kullanılması.
  - Kontrol/denetim sürecinde meydana gelen bir veya daha fazla ciddi teknik hata.
  - Kontrol/denetim sürecinde meydana gelen çok sayıda ikincil önemde (minor) teknik hatalar.
  - Kanıtlanmış hile.

#### (ii) Prosedür

- a) Bunun istisna bir vaka mı yoksa genel bir çalışma şekli mi olduğunu araştırmak için ileri değerlendirme(ler) planlanabilir, fakat tek bir değerlendirme de Sınıflandırma #1e neden olabilir.
- b) BK hemen ISC'ye havale edilir ve çiftlikte ve BK seviyesinde düzeltmeler/düzeltilici faaliyetler derhal uygulanır.
- c) BK acil çözüme yönelik faaliyetlerini GLOBALG.A.P. Sekreteryasına ve geçerli olduğu durumlarda ECSO/AMCO'ya bildirir.

### Sınıflandırma #2

#### (i) Tanım

- a) BK tarafından ciddi ve acil iyileştirme önlemleri gerektiren çok zayıf performans: bir miktar değerlendirmelerin sonucunda ciddi şüpheler ve endişeler ortaya çıkması.
- b) Kasti yanlış yönetimden şüphelenilmektedir fakat hileyi kanıtlayacak objektif delil bulunamamıştır.

#### (ii) Prosedür

- a) BK hemen çiftlik seviyesindeki düzeltmelerin/düzeltilici faaliyetlerin doğruluğunu kanıtlamalıdır.
- b) Düzeltilici önlemlerin etkinliğinin doğruluğunu kanıtlamak amacı ile maksimum 10 ay içerisinde yeni değerlendirmeler (yeniden değerlendirmeler) planlanacaktır.
- c) Eğer yeniden değerlendirmelerde bir gelişme görülmemişse, BK ISC'ye havale edilir.
- d) Gıda güvenliği açısından herhangi bir risk tespit edilmediği durumda, BK hemen ISC'ye havale edilmelidir.
- e) BK ikinci bir değerlendirme sonucunda da Sınıflandırma #2 aldığı takdirde hemen ISC'ye havale edilebilir.

### Sınıflandırma #3

#### (i) Tanım

- a) BK' nın performansını geliştirmesi ve iyileştirme önlemleri almasını gerektiren yetersiz performans: Bir dizi değerlendirmelerin sonucunda bazı kaygılar ortaya çıkmaktadır.

#### (ii) Prosedür

- a) Düzeltilici önlemlerin etkililiğini doğrulamak amacı ile maksimum 15 ay içerisinde yeni değerlendirmeler (yeniden değerlendirmeler) planlanacaktır.
- b) Eğer gelişme görülmezse BK, ISC'ye havale edilecektir.

**Sınıflandırma #4**

- a) BK' nın performansı iyi ve kabul edilebilirdir. Sistematik ve ciddi uygunsuzluk bulunmamıştır. BK' nın performansı iyidir. Spesifik bir yeniden değerlendirme planlanmaz.

**Sınıflandırma #5**

- a) BK, GLOBALG.A.P. Gerekliliklerine yüksek seviyede bir uyum göstermiştir. Sonraki değerlendirmelerin planlamasına düşük öncelik verilir

**9.3 Belgelendirme Kuruluşları için Yaptırım Adımları**

- a) Aşağıda Tablo 9.3'de yer aldığı gibi yaptırımlar, kural ihlalinde bulunan ve bir uygunsuzluk (yukarıda 9'dakilere benzer) gözlemlenen tüm BK' lara uygulanabilir.
- b) Ceza, uygunsuzluğun şiddetine veya uygunsuzluğun tekrarlanmasına bağlı olacaktır.
- c) GLOBALG.A.P. ve ilgili Akreditasyon Kuruluşu ve eşdeğer standard sahibi, Güvenilirlik Gözetim Komitesi ile birlikte yakın çalışmada bulunacaklardır

Tablo 9.3 Belgelendirme Kuruluşu Uygunsuzlukları için Yaptırım Adımları

	Yaptırım Adımları	Karar Mercii
Adım 1	<b>1inci Uyarı</b>	<b>GLOBALG.A.P.</b> (AK'ye bilgi)
Adım 2	<b>2nci Uyarı</b>	<b>GLOBALG.A.P. ve/veya Güvenilirlik Gözetim Komitesi</b> (AK'ye bilgi)
Adım 3	<b>Sarı kart</b>	<b>Güvenilirlik Gözetim Komitesi</b> (AK'ye bilgi ve GLOBALG.A.P. Websayfasında yayınlama)
Adım 4	<b>Kırmızı Kart</b>	<b>Güvenilirlik Gözetim Komitesi</b> (AK'ye bilgi ve GLOBALG.A.P. Websayfasında yayınlama. BK, 1-6 ay süresince yeni bir belge (yeniden) düzenleyemez)
Adım 5	<b>Sözleşmenin Feshi</b>	<b>Güvenilirlik Gözetim Komitesi</b> (AK'ye bilgi ve GLOBALG.A.P. Websayfasında yayınlama. Lisans ve Belgelendirme Anlaşmasının iptal edilmesi)

**\*Not: 1 den 5 e kadar olan yaptırım adımları birbirini izlemek zorunda değildir.**

**9.3.1 Adım 1 – 1inci Uyarı**

- a) GLOBALG.A.P. Sekreterliği veya Güvenilirlik Gözetim Komitesi tarafından karar verilir ve uygulanır. BIPRO uygunsuzlukları yüzünden verilen bir 1inci Uyarıyı, ISC onayı olmaksızın verilen 2. uyarı izleyebilir.
- b) 1inci uyarı şu durumlarda yayınlanabilir:
- Genel Yönetmeliklerde tanımlanan uygunsuzluklar tespit edildiğinde.
  - BK' nın GLOBALG.A.P. Sekreteryası tarafından kendisine bildirilen yazılı isteklere cevap vermemesi veya bildirimde bulunmaması durumunda.
  - Eksik veya yanlış veritabanı girdileri ve/veya yayınlanmış belgelerin sayısı 5 GLOBALG.A.P. Numarasına (GGN) veya bir BK bünyesinde toplam kayıtlı GGN sayısının %1' ine, hangisi daha büyükse, ulaşması durumunda..

**9.3.2 Adım 2 – 2inci Uyarı**

- a) Güvenilirlik Gözetim Komitesi veya GLOBALG.A.P. Sekreteryası tarafından karar verilir.
- b) 2. uyarı şu durumlarda yayınlanabilir:
  - (i) Belirtilen son tarihten sonra 1inci uyarının kapatılmamış olması durumunda.
  - (ii) BK' nın GLOBALG.A.P. Sekreterliği tarafından kendisine defalarca bildirilen yazılı isteklere cevap vermemesi veya bildirimde bulunmaması durumunda.
  - (iii) Eksik veya yanlış veritabanı girdileri ve/veya hazırlanmış belge sayısı tekrar 5 GLOBALG.A.P. Numarasını (GGN) bulunduğu veya bir BK altında kayıtlı toplam GGN sayısının %1 ine, hangisi fazla ise, ulaştığı zaman.

**9.3.3 Adım 3 – Sarı Kart**

- a) Güvenilirlik Gözetim Komitesi tarafından değerlendirilir ve karar verilir, GLOBALG.A.P. Sekreterliği tarafından uygulanır. Sarı Kart GLOBALG.A.P. Web sitesinde yayınlanır ve GLOBALG.A.P. Üyeleri haberdar edilir.
- b) GLOBALG.A.P. Sekreteryası bir veya daha fazla doğruluk kanıtlama (yeniden) değerlendirmeleri sırasında gelişmeyi doğruladığı ve bunu tatmin edici bulunduğu zaman, Sarı kart ISC tarafından kaldırılabilir.
- c) Sarı kart şu durumlarda yayınlanabilir:
  - (i) BK' nın CIPRO değerlendirmesi sonucu nedeniyle iyileştirme önlemleri uyguladığı dönem için. İyileştirme için verilen zaman maksimum 10 aydır. GLOBALG.A.P. ilerlemeyi değerlendirmek için bir takip değerlendirmesi planlar.
  - (ii) Bir yeniden değerlendirmede gözlenen ilerlemeler yeterli olmadığı zaman.
  - (iii) Adım 2- 2inci uyarı sonrası GLOBALG.A.P. sekreteryası tarafından gönderilen yazılı taleplere karşılık verilmemesi halinde.
  - (iv) Adım 2- 2inci uyarıdan sonra eksik veya yanlış veritabanı girdileri ve/veya hazırlanmış belge sayısı yine 5 GLOBALG.A.P. Numarasını (GGN) bulunduğu veya bir BK altında kayıtlı toplam GGN sayısının %1 ine, hangisi fazla ise, ulaştığı zaman.

**9.3.4 Adım 4 – Kırmızı Kart**

- a) Güvenilirlik Gözetim Komitesi tarafından değerlendirilir, karar verilir ve GLOBALG.A.P. Sekreteryası tarafından uygulanır. Kırmızı Kart GLOBALG.A.P. Web sitesinde yayınlanır ve GLOBALG.A.P. Üyeleri haberdar edilir.
- b) GLOBALG.A.P. lisansının kullanımının geçici bir süre için tamamen veya kısmi olarak yasaklanması uygulaması. Örn. BK' nın yeni veya yeniden belge yayınlamasına 1'den 6 aya kadar izin verilmez.
- c) ISC bu yaptırımı ancak BK' nın çalışmalarının güvenilirliğinden yeniden emin olabildiği zaman kaldırabilir.
- d) Doğrulama (yeniden) değerlendirmeleri için BK ödeme yapacaktır.
- e) Kırmızı kart şu durumlarda verilebilir (liste sınırlı değildir):
  - (i) BK performansının, sonradan tekrar edilen mükerrer değerlendirmelerde yeterli ilerlemeyi göstermemesi halinde.
  - (ii) Belirtilen son tarihten sonra Sarı Kartın kapatılmamış olması durumunda.
  - (iii) AK' nin akreditasyonu askıya almış olması durumunda.
  - (iv) Adım 3 - Sarı Kart sonrasında eksik veya yanlış veritabanı girdileri ve/veya hazırlanmış sertifika sayısı yine 5 GLOBALG.A.P. Numarasını (GGN) bulunduğu veya bir BK altında kayıtlı toplam GGN sayısının %1 ine, hangisi fazla ise, ulaştığı zaman.
- f) Kırmızı Kart almış BK, bütün üreticilerine sahip olduğu GLOBALG.A.P. onayını kaybettiğini ve Alt-Lisans ve Belgelendirme Anlaşmasını iptal etmesi gerektiğini 5 işgünü içerisinde bildirmelidir (yazılı bir mektup aracılığıyla). Üreticinin talebini müteakip, BK üreticinin başka bir BK' ya transfer olmasına izin vermeli ve bunu kolaylaştırmalıdır. Sürecin kolaylaştırılması, üreticinin belgelendirmesinin devamlılığının sağlanabilmesi için mevcut belgenin geçerlilik süresinin uzatılmasını da içerebilir. BK' nın bunu yapamaması durumunda GLOBALG.A.P., GLOBALG.A.P. veritabanında kayıtlı irtibat bilgilerini



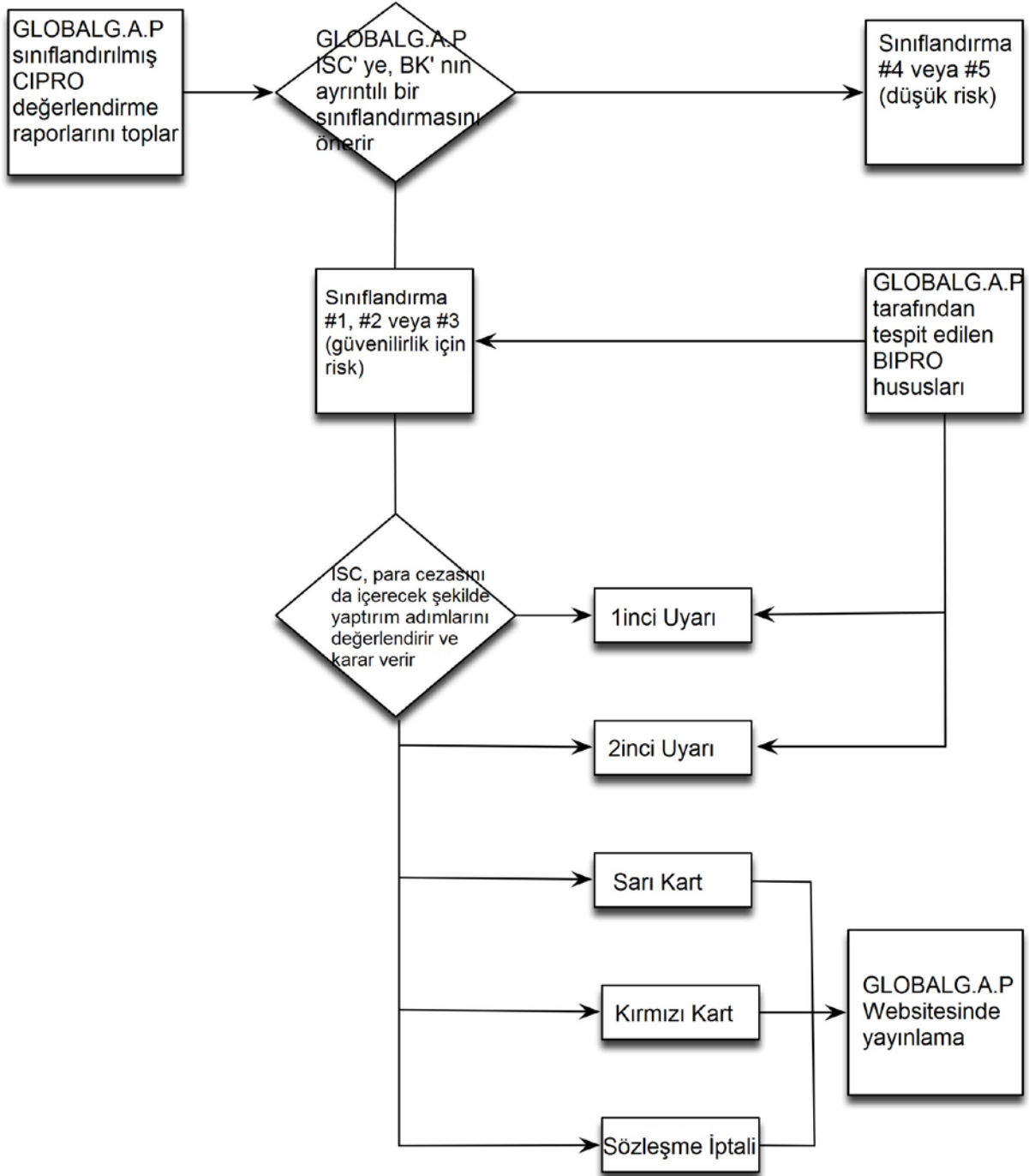
kullanarak üreticileri bilgilendirecek ve üreticilerin talebi üzerine GLOBALG.A.P. Veritabanındaki GGN' yi serbest bırakacak ve başka bir BK' ya transfer olmalarına olanak sağlayacaktır.

### 9.3.5 Adım 5 – Sözleşme İptali

- a) Güvenilirlik Gözetim Komitesi tarafından değerlendirilir ve karar verilir ve GLOBALG.A.P. Sekreteryası tarafından uygulanır. Sözleşme iptali GLOBALG.A.P. web sitesinde yayınlanır ve GLOBALG.A.P. üyeleri haberdar edilir.
- b) Lisans ve Belgelendirme Anlaşması'nın iptali en az iki yıl süreyle uygulanacaktır.
- c) ECSO, bu yaptırımın GLOBALG.A.P. eşdeğeri bir program işleten BK' lara kabul ettirilmesinden sorumludur.
- d) GLOBALG.A.P. onayını kaybetmiş olan BK, bütün üreticilerine sahip olduğu GLOBALG.A.P. onayını kaybettiğini ve Alt-Lisans ve Belgelendirme Anlaşmasını iptal etmesi gerektiğini 5 işgünü içerisinde bildirmelidir (yazılı bir mektup aracılığıyla). Üreticinin talebini müteakip CB, üreticinin başka bir BK' ya transfer olmasına izin vermeli ve bunu kolaylaştırmalıdır. BK' nın bunu yapamaması durumunda GLOBALG.A.P., GLOBALG.A.P. veritabanında kayıtlı irtibat bilgilerini kullanarak üreticileri bilgilendirecek ve üreticilerin talebi üzerine GLOBALG.A.P. Veritabanındaki GGN' yi serbest bırakacak ve başka bir BK' ya transfer olmalarına olanak sağlayacaktır.
- e) BK' nın bütün belgeleri onaylanmış bir BK' ya transfer etme imkanı bulunmaktadır. Yeni BK, transfer edilen yeni belgelerin -yasal olanlar da dahil olmak- üzere bütün sorumluluklarını üzerine almak zorundadır. BK' nın transfer imkanını verilen son tarihe kadar kullanmaması halinde, sözleşme iptali sonrasında BK tarafından yayınlanmış tüm belgeler geçerliliklerini kaybeder.
- f) Sözleşme iptali şu durumlarda uygulanabilir: (liste sınırlı değildir):
  - (i) Kanıtlanmış hile durumlarında
  - (ii) Kırmızı Kart yaptırımının kabul edilen son tarihte kaldırılamaması halinde.
  - (iii) İflas etme
  - (iv) Akreditasyonunu kaybetme



## CIPRO yaptırım prosedürünü gösteren akış şeması



**EK III.1: GLOBALG.A.P. BK KONTROLÖR NİTELİKLERİ (SEÇENEK 1 VE 3)****1. GLOBALG.A.P. Alt-kapsam Kontrolörü**

- Kontrolörler, nitelikleri ve tecrübelerinin gerçeğe dayalı kanıtları (aşağıda tanımlandığı üzere) her bir alt kapsam için BK tarafından doğrulandığında, çiftlik seviyesinde bir alt kapsamı denetleyebileceklerdir.
- Çiçek ve Süsbitkileri ve Bitki Üretim Materyali için geçerli olmayan 3.2 a) ve b) dışında, Meyve ve Sebze, Bitki Üretim Materyali, Birleştirilebilir Ürünler ile Çiçek ve Süsbitkileri için gereklilikler eşdeğerdir.

**2. Resmi Nitelikler**

- En az lise sonrası ya da eş değerde (en az 2 yıl süreli eğitim) , belgelendirme kapsamı ile ilgili bir disiplin ile ilgili (Bitkisel Ürünler ve/veya Hayvancılık ve/veya Su Ürünleri) diploma

**3. Teknik Beceri ve Nitelikler****3.1 Kontrolör Eğitimi**

- Kontrolün temel prensiplerini açıklayan bir günlük uygulamalı kontrol kursu.

**3.2 Gıda Güvenliği, İ.T.U Eğitimi ve İş Deneyimi**

- Resmi niteliklerin bir parçası olarak ya da Codex Alimentarius prensiplerine dayalı olan resmi bir kursun tamamlanması ile HACCP prensipleri eğitimi.
- Resmi niteliklerin bir parçası olarak yada resmi bir kursun başarı ile bitirilmesi ile Gıda Hijyen eğitimi.
- Her revizyon döneminde online testlerin ve güncellemelerin kontrolörün lisanında yayınlandıktan sonra 3 ay içerisinde başarılı bir şekilde bitirilmesi ile GLOBALG.A.P. Online Eğitimi.
- Bitkisel Üretim Kapsamı için:** Resmi niteliklerin bir parçası olarak yada resmi bir kursun başarılı bitirilmesi ile Bitki koruma, gübreleme ve EYZ (IPM) eğitimi.
- Canlı Hayvanlar ve Su Ürünleri Kapsamları için:** Hayvan sağlığı ve refahı konuları da dahil olmak üzere temel veteriner hekimlik ve hayvan yetiştiriciliği eğitimi.
- Su Ürünleri Standardı için: Gıda işlemede temel deneyim (AB.12 ve 13' ü kontrol etmek için)
- Madde 2.a' da bahsedilen lise sonrası çalışmaları bitirdikten sonra kazanılan minimum 2 yıllık tecrübe ve zirai endüstride toplam 3 yıllık tecrübe. 2 yıllık tecrübe söz konusu kapsamda yapılan çalışmalarla ilgili olmalıdır ve aşağıdaki tabloya göre aynı zamanda birden fazla kapsam ve/veya alt-kapsam/grup için edinilmiş olabilir

Şayet bir kontrolör şunlarda 3 yıllık iş tecrübesine sahipse:	Aşağıdaki alt-kapsamları/grubu kontrol etmesi mümkündür:.
FV	FV, CC, FO, PPM
FO	FO, PPM
CC	CC, PPM, FO
PPM	PPM , FO
Çay	Çay, PPM, FO
Kahve	Kahve, PPM, FO
Ruminantlar (CS, DY,CYB)	CS, DY, CYB
PG	PG
PY	PY, TY

120329\_gg\_gr part iii\_tur\_v4\_0-1

TY	PY, TY
Balık	Balık, kabuklu deniz canlıları, yumuşakçalar
Kabuklu deniz canlıları	Balık, kabuklu deniz canlıları, yumuşakçalar
Yumuşakçalar	Yumuşakçalar

Bir kapsam dahilinde ilave özel bir alt-kapsam/grup kontrolü/denetimi için, üretim uygulamalarıyla ilgili resmi bir kursun alındığına dair kanıt ve alt-kapsam/gruba özel iş deneyimi (örneğin: 1 yıl iş deneyimi veya 10 günlük şahit değerlendirme) gereklidir.

Resmi kurslar (yukarıda a, b, e ve f de bahsedilmiştir) resmi niteliklerin bir parçası olabilir (derece/diploma) veya kontrolör tarafından alınmış ayrı kurslar olabilirler. Kontrolör, niteliği ile ilgili kanıtı sunmak zorundadır. Eğer bu derece/diplomanın parçası ise, ders programında olmak zorundadır. Veya eğer başka şekilde edinilmişse, o zaman bu konuları kapsayan kursun tamamlandığını gösteren (bir sınavı da içeren) ayrı bir belge olmak zorundadır.

### 3.3 İletişim Becerileri

- İlgili yerel/çalışma dilinde, 'Çalışma Dili' becerileri. Bu, bu çalışma dilinde yerel olarak kullanılan özelleşmiş terminolojiyi de içermek zorundadır.
- Bu kurala istisnalar, önceden yazılı olarak GLOBALG.A.P. Sekreteryasına danışılmak ve onaylatılmak zorundadır.

### 3.4 BK Tarafından Atanmadan Önceki Eğitimler

- Başvuran kontrolör en azından bir Seçenek 1 üretici veya Seçenek 2 üretici gurup üyesi kontrolü gözlemlemelidir.
- BK, halihazırda onay almış olan bir kontrolör veya denetmen aracılığı ile (en azından)Seçenek 1 üretici veya Seçenek 2 üretici gurup üyesi bir şahit kontrol yapmalıdır.
- BK' nın ilk kontrolörü için, BK' nın iç prosedürleri geçerli olacaktır

### 3.5 Yeterliliğin Devam Ettirilmesi

- Program bilgisini koruyup, GLOBALG.A.P. veritabanında kayıtlı kalabilmelerini sağlamak için BK, her yıl ilgili GLOBALG.A.P. standardı çerçevesinde her kontrolör/denetçinin farklı üreticilerde en az 5 kontrol/denetimveya 10 kontrol/denetim günü geçirmesini güvenceye alan bir prosedüre sahip olmak zorundadır.
- Şahit ve gölge kontroller/denetimler, yeterliliğin korunması için de kabul edilebilir.
- Bu kurala istisnalar: ,örneğin BK' nın toplamda 5 müşterisi yoksa, bu durum GLOBALG.A.P. Sekreteryasına yazılı olarak danışılmak ve teyit alınmak zorundadır.
- BK, GLOBALG.A.P. kontrolörlerinin her birinin yeterliliklerinin kanıtlanması amacıyla en azından 4 yılda bir kez GLOBALG.A.P. şahit kontrolü ve/veya yeniden kontrolü işlemini yürütmelidir.
- Bu gereklilikler, kontrol (denetim) yapmayan Program Yöneticileri için geçerli değildir.
- Bir yıldan değerine yeterliliğin devam ettirilmesi mümkün olmadığında, 3.4 hükmü uygulanacaktır

### 3.6 Müteakip Gözetim Zinciri (CoC)

- GLOBALG.A.P. CoC Standardına göre müteakip hasat sonrası işlemeyi denetlemek için belirlenmiş bütün kontrolörler, GLOBALG.A.P. online öğrencisi olarak tescil edilmiş olmak ve CoC online sınavını geçmek zorundadır.
- Kapsama özel kontrolör nitelik gerekliliklerini karşılamayan kontrolörler, müteakip hasat sonrası işleme tesisleri için Gözetim Zincirini denetleyebilirler.  
Bu kontrolörlerin sahip olması gereken özellikler:
  - İzlenebilirlik konusunda genel bilgi sahibi olmak
  - Kütle-dengesi değerlendirmesini yapabilmek

ETKO TARAFINDAN TERCÜME EDİLMİŞTİR (www.etko.org)

USB LTD TARAFINDAN ONAY OKUMASI YAPILMIŞTIR ( www.usb-tr.com)

120329\_gg\_gr part iii\_tur\_v4\_0-1

- iii. ISO 65 akreditasyonuna bağlı gıda, yem, ormancılık, su ürünleri veya tarımla ilgili programlarda için hazlihazırda onaylanmış olmak.
- iv. Akademik öğrenim bittikten sonra, kontrolör/kontrol işlemleri ile ilgili olarak en azından 2 yıllık profesyonel deneyime sahip olmak.
- v. Yukarıya ek olarak kontrolörün, bir gıda güvenliği sistemine işaret eden CoC kontrolünü değerlendirebilmek için Ek III.1. 3.2 a) ve 3.2 b) ile uyumlu olması gerekir.

#### 4. Anahtar Görevler

##### 4.1 GLOBALG.A.P. Çiftlik Kontrolleri

- a) Çiftliklerin GLOBALG.A.P. standartlarına uygunluklarını değerlendirmek üzere çiftliklerin kontrolleri (üretici yada bir üretici grubunun bir üretici üyesi).
- b) ISO/IEC Kılavuz 65 ve GLOBALG.A.P. zamanlama ve sistem gereksinimlerine göre yapılan bu tür kontrollerin raporlarını zamanında ve doğru bir şekilde hazırlamak

##### 4.2 Genel

- a) BK tarafından yayınlanmış bütün kalite politikaları, prosedürleri, iş talimatları ve dökümantasyonun güncel dosyalarını muhafaza etmek
- b) Denetimlerin gerçekleştirildiği kapsamlarla ilgili gelişmelere, konulara ve mevzuat değişikliklerine ayak uydurmak
- c) GLOBALG.A.P. kapsamı dışındaki, BK' nın verebileceği diğer başka görevleri, bu faaliyetler EN 45011 ve ISO/IEC Kılavuz 65 veya ISO 17065 prensipleriyle veya GLOBALG.A.P. Genel Yönetmeliği tarafından belirlenmiş diğer herhangi bir şartla çelişmediği sürece gerçekleştirmek.

##### 4.3 Bağımsızlık ve Güvenilirlik

- a) Kontrolörlerin bağımsızlıklarını ve tarafsızlıklarını etkileyebilecek faaliyetlerde bulunmalarına izin verilmez ve özellikle kontrolünü yapmış oldukları üreticiler için son 2 yıl içerisinde danışmanlık faaliyetleri yürütmemiş olmalıdırlar. Eğitim ise, halka açık ve genel bilgi maiyetinde sunulan yönetim sistemleri ve denetimlerle ilgili olduğu sürece, bu eğitim danışmanlık sayılmaz. Yani eğitmen kuruluşa özel çözümler sunamaz.
- b) Bilgi ve kayıtların gizliliğini korumak için denetçiler, üreticinin ve BK' nın prosedürlerini sıkı bir şekilde gözetmek zorundadırlar.

**EK III.2: GLOBALGAP BK DENETÇİ NİTELİKLERİ (SEÇENEK 1 KYS' Lİ ÇOKLU SAHA, SEÇENEKLER 2 VE 4)****1. GLOBALG.A.P. Alt-kapsam Denetçisi**

- Nitelikleri ve tecrübelerinin gerçeğe dayalı kanıtları (aşağıda tanımlandığı üzere) her bir alt kapsam için BK tarafından doğrulandığında, denetçiler, bir alt kapsamı denetleyebileceklerdir.
- Çiçek ve Süsbitkileri ve Bitki Üretim Materyali için geçerli olmayan 3.2 a) ve b) dışında, Meyve ve Sebze, Bitki Üretim Materyali, Birleştirilebilir Ürünler ile Çiçek ve Süsbitkileri için gereklilikler eşdeğerdir

**2. Resmi Nitelikler**

- En az lise sonrası yada eş değerde (en az 2 yıl süreli eğitim) , belgelendirme kapsamı ile ilgili bir disiplin ile ilgili (Bitkisel Ürünler ve/veya Hayvancılık ve/veya Su Ürünleri, ve/veya Yem Üretimi/Hayvan Besleme) diploma.

**3. Teknik Beceri ve Nitelikler****3.1 Baş Denetçi Eğitimi**

- Yönetim Sistemlerinde minimum 10 günlük pratik denetim deneyimi (örneğin: ISO 9000, ISO 14000, ISO 22000, OSHAS 18000, BRC Gıda, IFS Gıda, veya önceki GLOBALG.A.P. Seçenek 2 veya Seçenek 4, organik yetiştiricilerin üretici grubu denetimi veya diğerleri). Bu şahit veya gözetim denetimlerini içine almaz, ancak eğitimde olan denetçinin denetim esnasında şahit veya gözetim geçirmiş olmasını içine alır.
- ISO 19011 prensipleri üzerine kurulu, minimum 37 saat sürmesi ve endüstri tarafından harici olarak kabul görmüş olması zaruri olan bir Baş Denetçi Eğitimi Kursunun **başarı ile tamamlanması**. Belge, kurs içeriğini ve süresini üzerinde belirtmek zorundadır. Başarı ile tamamlandığı belge üzerinde belirtilmiş olmak zorundadır.
- Baş denetçi eğitimi kursu şunları kapsamak zorundadır: kalite denetiminde uygulanabilir standartlar, denetim teknikleri, denetim odaklarını (psikolojik yönleri ve iletişim) ve raporlama ve ayrıca bir uygulamalı vaka çalışmasını da içermek zorundadır.

**3.2 Gıda Güvenliği, İ.T.U Eğitimi ve İş Deneyimi**

- Resmi niteliklerin bir parçası olarak ya da Codex Alimentarius prensiplerine dayalı olan resmi bir kursun tamamlanması ile HACCP prensipleri eğitimi.
- Entegre Çiftlik Güvencesi** Standardı için resmi niteliklerin bir parçası olarak ya da resmi bir kursun başarı ile bitirilmesi ile Gıda Hijyen eğitimi.
- Karma Yem Üretimi** Standardı için resmi niteliklerin bir parçası olarak ya da resmi bir kursun başarı ile bitirilmesi ile Gıda/Yem hijyeni eğitimi.
- GLOBALG.A.P. Online Eğitimi, bütün online testlerin ve güncellemelerinin kontrolörün lisanında yayınlanmasından sonra 3 ay içerisinde başarılı bir şekilde tamamlanması.
- Bitkisel Üretim Kapsamı için:** Resmi niteliklerin bir parçası olarak ya da resmi bir kursun başarılı bir şekilde bitirilmesi ile Bitki koruma, gübreleme ve EZY (IPM) eğitimi.
- Hayvancılık ve Su Ürünleri Kapsamları için:** Hayvan sağlığı ve refahı konuları da dahil olmak üzere temel veteriner hekimlik ve hayvan yetiştiriciliği eğitimi.
- Su Ürünleri Standardı için:** Gıda işlemede temel deneyim (AB 12 ve 13' ü kontrol etmek için).
- CFM Standardı için:** Faaliyet kapsamı için uygulanabilir olan ilgili bölgesel/ulusal yem kanunu hakkında bilgi sahibi olmak.
- Madde 2.a' da bahsedilen lise sonrası çalışmaları bitirdikten sonra kazanılan minimum 2 yıllık tecrübe ve zirai endüstride toplam 3 yıllık tecrübe. 2 yıllık tecrübe söz konusu kapsamda yapılan çalışmalarla ilgili olmalıdır ve aşağıdaki tabloya göre aynı zamanda birden fazla kapsam ve/veya alt-kapsam/grup için edinilmiş olabilir



Şayet bir denetmen şunlarda 3 yıllık iş tecrübesine sahipse:	Aşağıdaki alt-kapsamları/grubu denetlemesi/kontrol etmesi mümkündür:
FV	FV, CC, FO, PPM;
FO	FO, PPM
CC	CC, PPM, FO
PPM	PPM , FO
Çay	Çay, PPM, FO
Kahve	Kahve, PPM, FO
Ruminantlar (CS, DY,CYB)	CS, DY, CYB
PG	PG
PY	PY, TY
TY	PY, TY
Balık	Balık, kabuklu deniz canlıları, yumuşakçalar
Kabuklu deniz canlıları	Balık, kabuklu deniz canlıları, yumuşakçalar
Yumuşakçalar	Yumuşakçalar

Bir kapsam dahilinde ilave özel bir alt-kapsam/grup kontrolü/denetimi için, üretim uygulamalarıyla ilgili resmi bir kursun alındığına dair kanıt ve alt-kapsam/gruba özel iş deneyimi (örneğin: 1 yıl iş deneyimi veya 10 günlük şahit değerlendirme) gereklidir.

CFM için gıda, beslenme veya yem endüstrisinde (toplamda) 3 yıl iş deneyimi gerekir.

Resmi kurslar (yukarıda a, b, e, f, g ve h de bahsedilmiştir) resmi niteliklerin bir parçası olabilir (derece/diploma) veya denetçi tarafından alınmış ayrı kurslar olabilirler. Denetçi niteliği ile ilgili kanıtı sunmak zorundadır. Eğer bu derece/diplomanın parçası ise, ders programında olmak zorundadır. Veya eğer başka şekilde edinilmişse, o zaman bu konuları kapsayan kursun tamamlandığını gösteren (bir sınavı da içeren) ayrı bir belge olmak zorundadır.

### 3.3 İletişim Becerileri

- İlgili yerel/çalışma dilinde “Çalışma Dili” becerileri. Bu, bu çalışma dilinde yerel olarak kullanılan özelleşmiş terminolojiyi de içermek zorundadır.
- Bu kurala istisnalar, önceden yazılı olarak GLOBALG.A.P. Sekreteryasına danışılmak ve onaylatılmak zorundadır.

### 3.4 BK Tarafından Atanmadan Önceki Eğitimler

- Başvuran denetçi, en azından bir Seçenek 1 üretici veya Seçenek 2 üretici grup üyesi kontrolü ve bir Seçenek 2 KYS denetimi gözlemlenmelidir.
- BK, halihazırda onay almış olan bir kontrolör veya denetçi aracılığı ile (en azından) Seçenek 1 üretici veya Seçenek 2 üretici gurup üyesi denetimi ve bir Seçenek 2 KYS şahit denetimi yapmalıdır.
- BK' nın ilk denetçisi için, BK' nın iç prosedürleri geçerli olacaktır.
- Seçenek 2 denetçisi, “BK Seçenek 2 Denetçi Eğitimi”ne katılmalı ve her bir yeni standard versiyonu için yapılan sınavı geçmelidir.

### 3.5 Yeterliliğin Devam Ettirilmesi

- Program bilgisini koruyup GLOBALG.A.P. veritabanında kayıtlı kalabilmelerini sağlamak için BK, her yıl ilgili GLOBALG.A.P. standardı çerçevesinde her kontrolör/denetçinin farklı üreticilerde en az 5 kontrol/denetim veya 10 kontrol/denetim günü geçirmesini güvenceye alan bir prosedüre sahip olmak zorundadır.
- Şahit kontroller/denetimler, yeterliliğin korunması için de kabul edilebilir.

- c) Bu kurala istisnalar: örneğin BK' nın toplamda 5 müşterisi yoksa, bu durum GLOBALG.A.P. Sekreteriyasına önceden yazılı olarak danışılmak ve teyit alınmak zorundadır.
- d) Bu gereklilikler, temel görevi belgelendirme kuruluşunda karar alan komitenin bir üyesi olmak olan denetçiler için geçerli değildir.
- e) BK, GLOBALG.A.P. denetçilerinin her birinin yeterliliklerinin kanıtlanması amacıyla en azından 4 yılda bir kez GLOBALG.A.P. şahit denetimi ve/veya yeniden denetimi işlemini yürütmelidir
- f) Bir yıldan diğerine yeterliliğin devam ettirilmesi mümkün olmadığında, 3.4 hükmü uygulanacaktır.

## 4 Anahtar Görevler

### 4.1 GLOBALG.A.P. Üretici Grubu Denetimleri

- a) GLOBALG.A.P. Web sayfasında mevcut bulunan KYS Kontrol Listesine göre, üretici gruplarının ve KYS yürüten bir Seçenek 1 Çoklu sahaların Kalite Yönetim Sistemlerinin GLOBALG.A.P. standartlarına uygunluğunun denetimi ve değerlendirmesi.
- b) ISO/IEC Kılavuz 65 ve GLOBALG.A.P. zamanlama ve sistem gereksinimlerine göre yapılan bu tür denetimlerin raporlarını zamanında ve doğru bir şekilde hazırlamak.

*NOT: Meyve ve Sebze kapsamında yetki almış bir denetçi, Domuz kapsamındaki bir üretici grubunun KYS' sini denetleyebilir; ancak bu denetçi domuz üreticilerinin çiftlik kontrollerini gerçekleştirmez.*

### 4.2 GLOBALG.A.P. Çiftlik Kontrolleri

- a) Çiftliklerin, GLOBALG.A.P. standartlarına uygunluklarını değerlendirmek üzere çiftliklerin kontrolleri (hem üretici veya (Seçenek 1) PMU' lar hem de üretici grubundaki üreticiler (Seçenek 2)).
- b) ISO/IEC Kılavuz 65 ve GLOBALG.A.P. zamanlama ve sistem gereksinimlerine göre, yapılan bu tür kontrollerin raporlarını zamanında ve doğru bir şekilde hazırlamak.

### 4.3 Genel

- a) BK tarafından yayınlanmış bütün kalite politikaları, prosedürleri, iş talimatları ve dökümantasyonun güncel dosyalarını muhafaza etmek
- b) Denetimlerin gerçekleştirildiği kapsamlarla ilgili gelişmelere, konulara ve mevzuat değişikliklerine ayak uydurmak.
- c) BK' nın verebileceği GLOBALG.A.P. kapsamı dışındaki diğer başka görevleri, bu faaliyetler EN 45011 ve ISO/IEC Kılavuz 17065 prensipleriyle veya GLOBALG.A.P. Genel Yönetmeliği tarafından konulan diğer herhangi bir şartla çelişmediği sürece gerçekleştirmek.

### 4.4 Bağımsızlık ve Güvenilirlik

- a) Denetçilerin, kendilerinin gerçekleştirdiği denetim veya kontrollerle ilgili en son belgelendirme kararını vermelerine izin verilmez.
- b) Denetçilerin bağımsızlıklarını ve tarafsızlıklarını etkileyebilecek faaliyetlerde bulunmalarına izin verilmez ve özellikle kontrolünü yapmış oldukları üreticiler için son 2 yılda danışmanlık faaliyetleri yürütmemiş olmalıdırlar. Eğitim ise, halka açık ve genel bilgi maiyetinde sunulan yönetim sistemleri ve denetimlerle ilgili olduğu sürece, bu eğitim danışmanlık sayılmaz. Yani eğitmen kuruluşa özel çözümler sunamaz.
- c) Bilgi ve kayıtların gizliliğini korumak için denetçiler, üretici ve BK' nın prosedürlerini sıkı bir şekilde gözetmek zorundadırlar.

## **EK III.3 GLOBALG.A.P. ÜRETİCİ VE ÜRÜN STATÜLERİ**

GLOBALG.A.P. 2 tip statü tanımlar:

1. Üretici statüleri (bireysel olarak belgelendirilmiş bir üretici veya üretici grubunun tüzel kişiliğine bağlı).
2. Ürün statüleri (bir üretici veya üretici grubunun ürünlerine bağlı)

### **1 Üretici statüleri**

Aşağıdaki statülerin hepsi, bireysel olarak belgelendirilmiş üretici ya da belge sahibi üretici grupları ile ilgilidir. Üretici grubu üyelerinin statüleri Ek II.2 de açıklanmıştır.

#### **1.1 Üretici Statüsü: “Doğrulanmadı”**

“Doğrulanmadı” statüsünde olan üretici yada üretici grupları, tescil bilgileri veri tabanında yer alan ve bir Çiftlik Garantörüne bağlı olanlardır. Tescil bilgisi (şirket, yer, ürün bilgisi) henüz doğrulanmamış yada tekrardan bir Çiftlik Garantörü tarafından doğrulanmamıştır. Bu statüde kayıt ücreti, üretici ya da üretici grupları tarafından henüz ödenebilir değildir.

#### **1.2 Üretici Statüsü: “Tescilli”**

“Tescilli” statüsündeki üretici veya üretici grupları, bir Çiftlik Garantörü bağlıdır. Üreticinin “Tescilli” statüsünde olması, ürünün kabulü ve belgelendirmesi için bir ön koşuldur. “Tescilli” statüsü sadece bir Çiftlik Garantörü tarafından verilebilir.

#### **1.3 Üretici Statüsü: “BK/PG Kabul Edildi”**

Bir veya birden fazla ürünleri “Kabul edildi” statüsüne geçer geçmez üretici veya üretici grupları, “Tescilli” statüsünden “BK/PG Kabul Edildi” üretici statüsüne geçerler. “BK/PG Kabul Edildi” üretici ve üretici grupları kayıt ücretini www.GLOBALGAP.org adresindeki güncel Ücret Tablosuna göre Çiftlik Garantörü ödemek zorundadırlar.

#### **1.4 Üretici Statüsü: “Feshedildi”**

‘Feshedildi’ statüsündeki üretici yada üretici grupları, hala veri tabanında kayıtlıdır (hala geçerli bir GGN sahibidir) fakat bir belgelendirme kuruluşuna yada üretici grubuna bağlı değildir. Tüm kayıt bilgileri veri tabanında 5 yıl kadar tutulacak ve herhangi bir anda tekrar aktif hale geçirilebilecektir. Bu statüdeki üreticiler yada üretici grupları kayıt ücreti ödemezler.

#### **1.5 Üretici Statüsü “İptal Edildi”**

‘İptal Edildi’ statüsündeki üretici yada üretici grupları engellenmiş olup, yeniden bir belgelendirme kuruluşuyla çalışmadan veya bir üretici grubuna dahil edilmeden önce 12 ay bu statüde kalacaklardır. Bununla beraber iptal edilmiş bir grubun bireysel üyeleri, eğer üretici üye olarak şahsına askıya alınmış olan meseleler yoksa, hemen başka bir gruba veya Seçenek 1 olarak yeniden kayıt olabilir. 1 yıldan sonra üretici ve üretici grupları “Feshedildi” konumuna girerler. Mevcut GGN korunarak, yeniden bir tescil işlemi takip edilmelidir.

## **2. Ürün Statüleri**

GLOBALG.A.P. Belgelendirmesindeki ürün statüleri, incelenmekte olan ürünlerin üretim sürecindeki statüsüne atıf yapar. Üretici yalnızca incelenmekte olan ürün(ler)in bir veya daha fazla üretim işlemlerine atıf yapılarak belgelendirilebilir. Bununla birlikte “Ürün statüsü” tanımı kullanılsa da bu, ürünün kendi durumunu değil, sadece teslim edilen ürünün üretim işlemlerinin statüsüne atıf yapar.

### **2.1 Ürün Statüsü: “Doğrulanmadı”**

Üretici veya üretici grubu ürünlerini veritabanına kaydeder kaydetmez sözkonusu ürünler “Doğrulanmadı” statüsüne girer. Üretici veya üretici grubu “Doğrulanmadı”, “Tescilli”, veya “CB/PG Kabul edildi” statüsündeyken istenilen zamanda yeni ürün eklenebilir. Şayet bir ürün belgesi yenilenmemiş ise o zaman ürünün statüsü otomatik olarak “Doğrulanmadı” statüsüne geçer. Üreticinin “İptal Edildi” veya “Feshedildi” statüsündeyse, yeni ürün kaydedilemez.

**2.2 Ürün Statüsü: "Kabul Edildi"**

Belge sahiplerinin belgeli olabilmesi için öncelikle bütün ürünlerinin "Kabul Edildi" statüsünde olması gerekir. "Kendisi Tarafından Askıya Alındı" veya "Askıya Alındı" statüsündeki ürünler yeniden kabul edilemez. Üretici grubu ve üretici için "Kabul Edildi" statüsünü BK belirler. Bu statü kayıt ücreti sürecini başlatır. Bireysel üreticiler ve Üretici grubunun üretici üyeleri için ürün miktarları/yetiştirme alanlarının girilmesi gereklidir. Grubun ürün miktarları, grup üyelerinin verdiği bilgilere göre toplanıp birleştirilecektir. Bir grup üyesinin ürünleri "Kabul Edildi" statüsündeyse, bu grup üyesi ürünleriyle beraber bir grup belgesinin parçası olur ve grup belgesinde belirlenen genel ürün statüsünü alır.

**2.3 Ürün Statüsü "Belgeli"**

Belgelendirme kuruluşu bir veya daha fazla ürünün statüsünü "Sertifikalı" olarak belirler belirlemez BK ilgili üretici/üretici grupları için bir belge yayınlamalıdır. Üretici veya üretici grubu bu statüdeyken, www.GLOBALGAP.org. de yer alan ücret tablosuna göre belgelendirme ücreti ödeyeceklerdir. Sonradan ilave ürünler eklenebilir, örneğin bu ürünlerin statülerini "Belgeli" duruma çevirip, BK' nın da, belge geçerliliğini değiştirmeden güncel bir belge hazırlaması gibi. Grup üyelerinin ürünleri "Belgeli" statüsünü alamazlar, fakat içinde buldukları grup "Belgeli" statüsündeyse, onların faaliyetleri de belgeli bir üretim işlemine ait sayılır.

**2.4 Ürün Statüsü "Öz-beyanlı askıya alma"**

Bir üretici yada üretici grubu gönüllü olarak, bir ürünün askıya alınmasını BK' dan isteyebilir.

**2.5 Ürün Statüsü: "Askıya Alınmış Ürün"**

Bir ürün belgesinin askıya alınışı, bir uyarı verildikten sonra bir üretici yada üretici grubunun uygunsuzluklara karşı düzeltici faaliyetlerde bulunduğu kanıtını gösteremediğinde gerçekleşir. Kendi belgelendirme kuruluşu/üretici grubu, kendi ürünlerinin statüsünü 'Askıya Alınmış Ürün' olarak belirlemek zorundadır. Askıdaki üretici grubu/belgelendirme kuruluşu tarafından kaldırılmak zorundadır.

**2.6 Ürün Statüsü: "Açık uygunsuzluk"**

"Açık uygunsuzluk" statüsü BK' nın Uygunsuzluk mektubunu yazdığı zaman düzenlenir. "Açık uygunsuzluk" statüsü, bir üretici yada üretici grubunun %100 Majör Zorunluluk veya % 95 Minör Zorunluluk gerektiren kontrol noktalarına ilk denetimin ardından 28 gün içerisinde uyum sağlamaması durumunda düzenlenir. Böyle bir durumda BK, üreticinin belge alabilmesi için eksiksiz-tam bir denetim yapmak zorundadır. Üretici grubu üyelerinin ürünlerine "açık uygunsuzluk " statüsü verilemez.

**BASKI GÜNCELLEME KAYDI**

Yeni doküman	Değiştirilmiş doküman	Yayın Tarihi	Değişikliklerin Tanımlanması
120329_gg_gr_part iii_tur_v4_0-1	120229_gg_gr_part iii_ifa_tur_final_v4	29 Mart 2012	GLOBALG.A.P' in GLOBALG.A.P. olarak düzeltilmesi; 3.2 d), 3.3 b) (iv) – bölümler silindi 2.3 d), 5.3.1 h)(vi)/i), 5.3.2.1 g) (vi), 5.4 i), 6.1 d) and f), 6.3 b), 6.3.1 a) (ii), c), 7.1 d), 9.1 a), 9.2.1.1 (ii) a, 9.3 b), 9.3.1 b (i), – ifadenin değiştirilmesi Ek III.1: 3.6 b) – yeni madde (v) Ek III.2: 3.5 f) – referans düzeltildi

Bu dokümandaki değişikliklerle ilgili daha fazla bilgi almak istiyorsanız, GLOBALG.A.P. sekreteryasına başvurunuz: [translation\\_support@globalgap.org](mailto:translation_support@globalgap.org)

Değişiklikler standardın akreditasyonunu etkilemediği durumlarda, versiyon numarası “4.0” olarak kalacak ve güncel baskı “4.-x” (örneğin: “4.0-1”) şeklinde gösterilecektir. Değişiklikler standardın akreditasyonunu etkilediği durumlarda, versiyon numarası “4.x” (örneğin. “4.1”) olarak değişecektir.